



2025 : ADAPTATION, OUVERTURE, IMPACT

Depuis 1991, les artistes-clowns du Rire Médecin créent des performances sur mesure pour chaque enfant. Au fil des années, leurs interventions se sont étendues à de nouveaux publics, comme les adolescents, et à de nouveaux services, tels que l'Unité d'Accueil Pédiatrique Enfants en Danger (UAPED) ou les urgences, offrant à tous, jeunes, familles et soignants, des moments de rire et de légèreté qui rendent le quotidien hospitalier plus humain et vivant.



Dr. Dominique Valteau-Couanet

Présidente du Rire Médecin

“ Chers donateurs et partenaires,

Grâce à votre engagement, l'année 2024/25 a marqué une nouvelle étape de développement pour Le Rire Médecin. Nos comédiens-clowns interviennent auprès de toujours plus d'enfants, d'adolescents et de leurs familles, ouvrant de nouveaux espaces hospitaliers au rire et à l'imagination, en collaboration étroite avec les équipes soignantes. La stratégie définie pour les cinq prochaines années vise un développement maîtrisé, garant de la qualité des interventions, avec une attention particulière portée aux enfants les plus vulnérables, notamment en UAPED et dans les services pour adolescents.

Un immense merci à vous tous qui permettez que Le Rire Médecin poursuive et amplifie encore sa présence auprès des enfants hospitalisés, de leurs proches et des soignants. ”

NOTRE ACTIVITÉ 2024-2025



3 796 jours de jeu en duos de clowns à l'hôpital ont été effectués...



...par **155 clowns** ...



...dans **20 hôpitaux** à Angers, Besançon, Clermont-Ferrand, Marseille, Nancy, Nantes, Orléans, Paris (et Île de France), Rennes et Tours.



... soit plus de **100 000 enfants bénéficiaires**



Près de **1 001 heures de formation** artistique, théorique et médico-sociale au titre de la formation continue et interne des comédiens ont été dispensées.

DÉVELOPPEMENT & ÉVALUATION DE NOS INTERVENTIONS

Grâce à nos donateurs et mécènes, l'année a été marquée par cinq ouvertures et réaménagements de programmes :

- **CHU de Nantes** : journée MaterNez fin 2024
- **Hôpital Necker-Enfants malades (Paris)** : arrivée des comédiens-clowns en cardiologie en janvier 2025, puis ouverture en pneumologie et dermatologie en avril
- **Hôpital de la Timone (Marseille)** : interventions dans le service des urgences en juin
- **Hôpital Clocheville-CHRU de Tours** : ouverture en septembre dans les services d'urgences, d'UAPED et de réanimation pédiatrique

Ces initiatives ont contribué à renforcer le bien-être des enfants hospitalisés, de leurs familles et des équipes soignantes. En parallèle, le dispositif d'évaluation des programmes s'est poursuivi afin d'adapter au mieux nos interventions.

Cette année, **13** rendez-vous avec les Directions d'hôpitaux, **32** rendez-vous avec les chefs de service et cadres et **21** observations dynamiques ont été réalisés, participant à l'amélioration continue de nos actions.

ÉTUDE DE MESURE D'IMPACT



En 2025, Le Rire Médecin a lancé une étude d'impact social afin de compléter ses outils d'évaluation existants et les travaux scientifiques sur les bénéfices des clowns hospitaliers. Cette démarche, menée avec le soutien du Conseil d'administration et du cabinet 5 Étoiles Consulting, s'inscrit dans une logique d'amélioration continue.

• **Impact sanitaire et social** : des questionnaires destinés aux soignants et aux familles ont été élaborés pour évaluer les effets de la présence des comédiens-clowns. En 2025, **58** café-clowns et journées dédiées au bien-être des soignants ont été organisés, tandis que **14** hôpitaux ou services sont en liste d'attente après une demande d'ouverture de programmes.

• **Impact économique et professionnel** : l'association emploie **155** comédiens, dont 85 % accèdent au statut d'intermittent grâce à ses contrats, avec 10 % de la masse salariale consacrée à la formation continue des artistes.

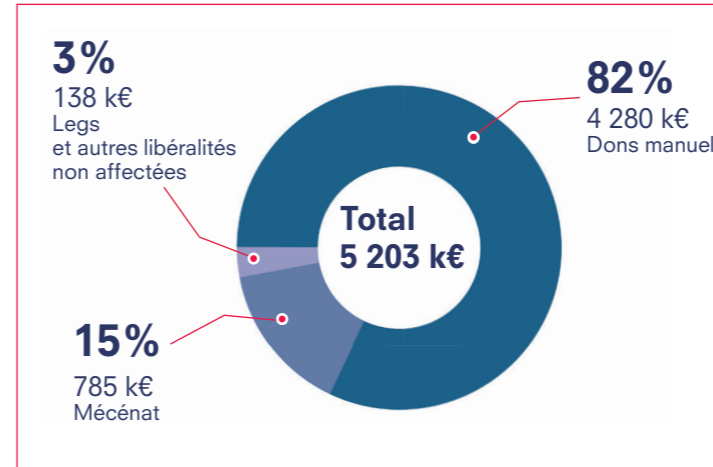
• **Impact culturel et environnemental** : **près de 15 900 heures** de spectacles sont réalisées chaque année. Dans son fonctionnement quotidien, l'association a fait le choix de locaux minimisant l'impact environnemental et privilégie les mobilités durables.

PRÉSENTATION SYNTHÉTIQUE DE NOS COMPTES

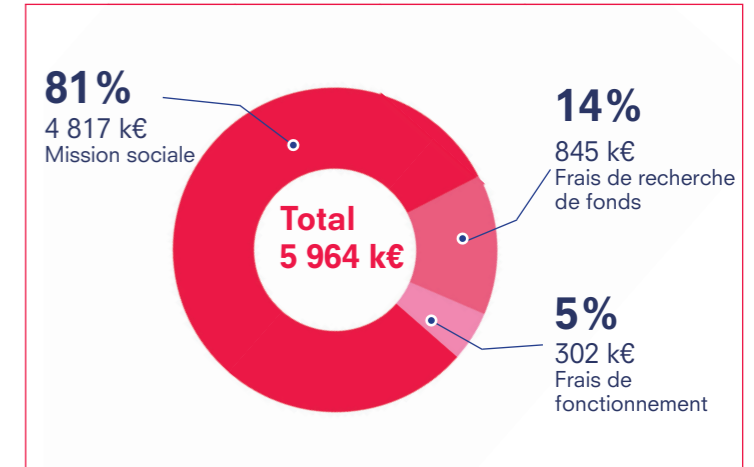
LA GÉNÉROSITÉ DU PUBLIC

La croissance régulière des dons manuels, qui ont franchi la barre des 4 millions d'euros depuis deux ans, les revenus de placements et une croissance de l'activité de l'association parfaitement maîtrisée nous permettent d'afficher un résultat comptable de l'exercice bénéficiaire pour la neuvième année consécutive.

RESSOURCES FINANCIÈRES ISSUES DE LA GÉNÉROSITÉ DU PUBLIC



EMPLOIS DES FONDS ISSUS DE LA GÉNÉROSITÉ DU PUBLIC



Nos recettes s'établissent à **6 691 k€**, soit une légère baisse par rapport à l'exercice précédent s'expliquant par une diminution des ressources émanant des subventions et du mécénat. La croissance des dons manuels, qui est notre principale source de revenus, atteint pour l'exercice 2,5%, hors reclassement des produits provenant des arrondis en caisse et des arrondis sur salaires.

A - COMPTE DE RÉSULTAT PAR ORIGINE ET DESTINATION (CROD) EN €

PRODUITS PAR ORIGINE	EXERCICE 2024-2025		EXERCICE 2023-2024		CHARGES PAR DESTINATION	EXERCICE 2024-2025		EXERCICE 2023-2024	
	TOTAL	Dont générosité du public	TOTAL	Dont générosité du public		TOTAL	Dont générosité du public	TOTAL	Dont générosité du public
1. PRODUITS LIÉS A LA GÉNÉROSITÉ DU PUBLIC	5 202 829	5 202 829	5 238 879	5 238 879	1. MISSIONS SOCIALES	4 878 568	4 817 122	4 490 929	4 344 478
1.1 Cotisations sans contrepartie	2 040	2 040	1 920	1 920	1.1 Réalisées en France				
1.2 Dons, legs et mécénat					- Dons manuels				
- Dons manuels	4 277 971	4 277 971	4 173 037	4 173 037	- Actions réalisées directement	4 878 568	4 817 122	4 490 929	4 344 478
- Legs et autres libéralités non affectés	137 844	137 844	137 165	137 165	- Versements à d'autres organismes agissant en France				
- Mécénat	784 974	784 974	926 758	926 758	1.2 Réalisées à l'étranger				
1.2 Autres produits liés à la générosité du public					Actions réalisées directement				
2. PRODUITS NON LIÉS A LA GÉNÉROSITÉ DU PUBLIC	898 861		1 068 874		2. FRAIS DE RECHERCHE DE FONDS	1 206 860	844 802	1 276 277	893 394
2.1 Cotisations avec contrepartie					2.1 Frais d'appel à la générosité du public	1 195 573	836 901	1 260 923	882 646
2.2 Parrainage des entreprises					2.2 Frais de recherche d'autres ressources	11 286	7 900	15 354	10 748
2.3 Contributions financières sans contrepartie	637 608		636 008		3. FRAIS DE FONCTIONNEMENT	431 594	302 116	380 725	266 508
2.4 Autres produits non liés à la générosité du public	261 253		432 866		4. DOTATIONS AUX PROVISIONS ET DÉPRECIATIONS	2 199		22 756	
3. SUBVENTIONS & AUTRES CONCOURS PUBLICS	246 226		274 248		5. IMPOTS SUR LES BÉNÉFICES				
4. REPRISES SUR PROVISIONS et DÉPRECIATIONS	76 534		63 553		6. REPORTS EN FONDS DEDIÉS DE L'EXERCICE	60 369		65 563	
5. UTILISATIONS DES FONDS DEDIÉS ANTERIEURS	266 917		247 481		TOTAL	6 579 589	5 964 039	6 236 251	5 504 380
TOTAL	6 691 367	5 202 829	6 893 035	5 238 879	EXCÉDENT OU DÉFICIT	111 778	-761 210	656 784	-265 501

TÉMOIGNAGE COUP DE CŒUR

“ C'est un vrai bonheur de vivre des petits moments de joie grâce à vous. Mon fils va guérir de la leucémie, je remercie infiniment l'équipe de l'hôpital Trousseau et tous vos clowns sensationnels, merci ! ”



Cécile, parent d'un enfant bénéficiaire

B - CONTRIBUTIONS VOLONTAIRES EN NATURE EN €

PRODUITS PAR ORIGINE	EXERCICE 2024-2025		EXERCICE 2023-2024	
	TOTAL	Dont générosité du public	TOTAL	Dont générosité du public
1. CONTRIBUTIONS VOLONTAIRES LIÉES A LA GÉNÉROSITÉ DU PUBLIC	709 821	709 821	804 892	804 892
Bénévolat	147 016	147 016	145 430	145 430
Prestations en nature	503 208	503 208	599 679	599 679
Dons en nature	59 598	59 598	59 783	59 783
2. CONTRIBUTIONS VOLONTAIRES NON LIÉES A LA GÉNÉROSITÉ DU PUBLIC				
3. CONCOURS PUBLICS EN NATURE				
Prestations en nature				
Dons en nature				
TOTAL	709 821	709 821	804 892	804 892

CHARGES PAR DESTINATION	EXERCICE 2024-2025		EXERCICE 2023-2024	
	TOTAL	Dont générosité du public	TOTAL	Dont générosité du public
1. CONTRIBUTIONS VOLONTAIRES AUX MISSIONS SOCIALES	495 741	495 741	588 539	588 539
Réalisées en France	495 741	495 741	588 539	588 539
Réalisées à l'étranger	0	0	0	0
2. CONTRIBUTIONS VOLONTAIRES A LA RECHERCHE DE FONDS	192 983	192 983	196 181	196 181
3. CONTRIBUTIONS VOLONTAIRES AU FONCTIONNEMENT	21 097	21 097	20 172	20 172
TOTAL	709 821	709 821	804 892	804 892

LE BÉNÉVOLAT ET LES CONTRIBUTIONS EN NATURE

8 270 heures de bénévolat ont été effectuées, soit l'équivalent d'environ 5,15 emplois à temps plein. Plusieurs bénévoles sont régulièrement présents au siège du Rire Médecin, pour seconder l'équipe permanente sur des tâches administratives ou de collecte de fonds, et 80 bénévoles réguliers animent les Comités du Rire Médecin en Ile de France et en région. Plus de 400 bénévoles ont par ailleurs apporté leur concours ponctuel lors des différentes manifestations. La valorisation totale du bénévolat, sur la base du SMIC, s'élève à 147 k€ sur l'exercice, dont 133 k€ pour la recherche de fonds et 14 k€ pour le fonctionnement. Les contributions en nature sont des dons de produits et/ou de marchandises destinés à être vendus lors de la braderie annuelle et de prestations de communication (insertions publicitaires, prestations de photographes, graphistes, etc.) assurées à titre gracieux. La valorisation totale des contributions en nature s'élève à 563 k€ sur l'exercice, dont 496 k€ en frais de communication.



BILAN COMPTABLE DE L'EXERCICE

Bilan simplifié au 30 septembre 2025

ACTIF en k€	au 30/09/25	au 30/09/24	PASSIF en k€	au 30/09/25	au 30/09/24
Actif immobilisé	967	742	Fonds propres	6 053	5 940
Actif réalisable et disponibilités	6 701	6 706	Fonds dédiés	615	268
TOTAL ACTIF	7 668	7 448	Provisions	82	124
			Dettes	919	1 116
			TOTAL PASSIF	7 668	7 448

POLITIQUE DE RÉSERVES DE L'ASSOCIATION

Le Rire Médecin affecte en report à nouveau les déficits ou bénéfices dégagés en fin d'exercice. Au 30 septembre 2025, après affectation du résultat bénéficiaire de **112 k€**, les fonds propres ont été augmentés de ce montant et s'établissent à **6 053 k€**. Sur la base du budget des dépenses prévues pour l'exercice 2025/2026, les fonds propres représentent un peu moins de 11 mois d'activité de l'association, durée qui permet au Rire Médecin de faire face aux aléas conjoncturels de collecte éventuels, précaution nécessaire pour une association dépendant quasi exclusivement de la générosité publique. Au 30/09/2025, le montant des fonds dédiés est de **62 k€**. Ces ressources fléchées concernent les programmes tels que celui du service cardiologie de l'hôpital Necker, ainsi que celui du service de réanimation du CHU de Tours, pour lesquels les fonds n'ont été que partiellement dépensés sur l'exercice. Toutes les informations de ce document sont issues des rapports moral, d'activité et financier de l'exercice 2024-2025, disponibles sur le site internet du Rire Médecin (leriremedecin.org) ou obtenus sur simple demande écrite.

Le Rire Médecin informe avec la plus grande exactitude ses donateurs sur l'utilisation précise qui est faite de leurs dons. Un conseil d'audit interne est chargé de contrôler l'application des procédures internes. Les comptes 2024-2025 ont été certifiés sans réserve par le cabinet RSM, commissaire aux comptes.

Le Rire Médecin est reconnu
Don en confiance.

