



S'AMUSER À L'HÔPITAL,
C'EST DRÔLEMENT IMPORTANT!

Rapport annuel 2013/2014



Le mot du président



Denis Devictor
Président du Rire Médecin

Comme cela ne vous aura sans doute pas échappé, ce rapport d'activité court sur une curieuse période : vingt et un mois ! Cette bizarrerie tient au fait que nous avons choisi de déplacer la date de clôture de nos comptes du 31 décembre au 30 septembre. Ce choix, s'il répond à des considérations techniques, tient surtout à notre souci de mettre notre exercice comptable en phase avec notre réalité économique : en effet, près de 65% de nos moyens financiers viennent aujourd'hui des dons de particuliers dont la plus grande part nous arrive entre novembre et janvier. Il convenait que nos comptes ne soient pas établis à un moment de l'année où les recettes étaient les plus fluctuantes.

A travers une mesure apparemment technique, ce qui transparaît, c'est donc l'importance grandissante prise par la considération de nos donateurs dans notre action. Celle-ci n'atteint pas que nos comptes, elle impacte notre communication, nos critères de choix pour l'ouverture de nouveaux programmes et jusqu'à notre gouvernance.

Cette forte exposition au public comporte sans doute des inconvénients et recèle même quelques risques mais elle présente surtout, à mes yeux, un avantage : celui de nous obliger, en toutes choses, à prendre en considération l'intérêt général et à faire de la transparence, à tous les niveaux, notre mot d'ordre. Par là, nous ne faisons que mettre en cohérence la démarche de notre association avec ses objectifs, croiser l'éthique et l'action, une action dont l'ambition demeure que le plus grand nombre d'enfants hospitalisés puissent bénéficier de la venue des clowns.

04 • L'année en un coup d'œil

07 • Les chiffres qui ont du sens

09 • Le portrait de Déborah

11 • Un quotidien extra-ordinaire

11 • 45 services pédiatriques en France

14 • Le terrain est notre priorité

18 • Le témoignage de Léna

19 • Transmettre un savoir-faire unique

22 • Les Fédérations

23 • Les initiatives d'un nouvel élan

23 • Investir de nouveaux territoires

26 • Le témoignage des parents de Lise

27 • Agir grâce à la générosité

29 • Communiquer pour mieux agir

31 • Rire en toute transparence

32 • Le témoignage de Pierrette Bonnefont alias Basket

43 • Le rapport financier

Marc Avelot a dit
Co-Directeur du Rire Médecin

« Entre 2013 et 2014, le Rire Médecin a poursuivi le développement de sa stratégie, s'appuyant sur les donateurs pour développer son action sur le terrain, auprès des enfants. L'association entend jouer pleinement son rôle de pionnier du secteur en étant à la pointe de la professionnalisation du métier, à travers le développement d'une formation diplômante. La générosité du public s'appuyant sur la transparence, le Rire Médecin a pris de l'avance grâce à l'agrément du Comité de la Charte. Ces initiatives contribuent à consolider le présent pour mieux préparer l'avenir, dans un contexte économique difficile. Notre capacité à évoluer et à innover assure la pérennité et le développement d'un engagement né il y a 23 ans. Le tout avec le sourire, bien entendu. »



L'année en un coup d'œil

2013

Janvier

- Coaching de l'association Soleil Rouge par Le Rire Médecin **0**
 - « Rencontres » de la Fédération Française de Clowns Hospitaliers **1**
- NOUVEAUTÉS**
- Caroline Simonds sur France-Inter dans *Le Grand Entretien* **2**
 - Université d'hiver pôle A **3**

Février

- Caroline Simonds à Marrakech à l'arrivée du 4L Trophy (Désertours) **5**
- NOUVEAUTÉS**
- Les clowns de l'hôpital Trousseau font leur carnaval **4**
 - Ouverture du 40^{ème} service au CHU de Tours **6**
 - Caroline Simonds : conférence Association française pour le développement de l'éducation thérapeutique : Intervention « Nez-rouges blouses blanches : une greffe réussie entre l'art et la science » **2**

Mars

- CA Le Rire Médecin
- NOUVEAUTÉS**
- Arrivée d'un nouveau clown **6**
 - Université d'Hiver pôle B **5**
 - Exposition itinérante *Nez Rouge, blouses blanches* à Nantes **7**

Avril

- Formation Ludo-soignants à Marseille **9**
- NOUVEAUTÉS**
- FCCH 2013 3^{ème} promotion de l'IFRM **8**

Mai

- Rencontres nationales LRM **11**
 - Coaching pour les *Hôpiclowns* de Genève par Le Rire Médecin **0**
 - « Rencontres » de l'EFFCHO à Paris **12**
- NOUVEAUTÉS**
- Les 10 ans du RM à la Timone de Marseille **10**
 - Des clownesses de LRM en visite de travail chez les Dream Doctors d'Israël

Juin

- Formation Ludo-soignants à Besançon **9**
 - Formation Ludo-soignants à Marseille **9**
- NOUVEAUTÉS**
- Exposition itinérante *Nez Rouge, blouse blanche* à Nancy **7**
 - Interview de François-Xavier Demaison à Roland Garros **11**

Juillet

- Coaching de l'association *Clowns de l'espoir* de Lille par Le Rire Médecin **0**
- NOUVEAUTÉS**
- CA et AG Le Rire Médecin Nouveau Président : Denis Devictor

Septembre

- NOUVEAUTÉS**
- Exposition itinérante *Nez Rouge, blouses blanches* à Colombes **7**

Octobre

- 2^{ème} Braderie Solidaire du Rire Médecin
- NOUVEAUTÉS**
- Inauguration des nouveaux locaux de l'association
 - Caroline Simonds au Brésil pour une série de conférences et de partage avec les clowns
 - Caroline Simonds à New York pour une série de conférences et de partage avec les clowns de NYC et participation au gala du Big Apple Circus

Novembre

- CA du Rire Médecin
 - Rencontres nationales LRM **11**
- NOUVEAUTÉS**
- 1^{ère} Journées de Collecte sur la voie publique
 - Caroline Simonds et François-Xavier Demaison invités dans *Le Grand journal* de Canal+ **13**

Décembre

- NOUVEAUTÉS**
- Caroline Simonds à St Pétersbourg pour une série de conférences et observations du travail des clowns russes
 - Caroline interviewée dans *Le Grand Soir* **3**
 - Arrivée de Farida Hamandia **14**

2014

Janvier

- « Rencontres » FFACH **1**
- NOUVEAUTÉS**
- Université d'Hiver Paris Pôle A **3**
 - François-Xavier Demaison dans « *Qui veut gagner des millions* » au profit du Rire Médecin

Février

- Formation Ludo-soignants à St Omer **9**
 - « Rencontres » FFACH **1**
 - Caroline Simonds à Marrakech à l'arrivée du 4L Trophy **6**
- NOUVEAUTÉS**
- Université d'Hiver Paris pôle B **5**

Mars

- CA Le Rire Médecin

Avril

- 3^{ème} Braderie solidaire du Rire Médecin
- NOUVEAUTÉS**
- FCCH 2013 4^{ème} promotion de l'IFRM **8**

Mai

- Rencontres nationales LRM **11**
- NOUVEAUTÉS**
- Création et dépôt du RNCP par l'IFRM **17**
 - Ouverture de 3 services pédiatriques au CHU d'Angers **16**

Juillet

- NOUVEAUTÉS**
- *Hors-piste*, histoires de clowns à l'hôpital au festival d'Avignon Off **18**

Septembre

- NOUVEAUTÉS**
- Caroline Simonds parle du Rire Médecin à des chefs d'entreprise à l'ESSEC **2**

Octobre

- NOUVEAUTÉS**
- Festival du SAMOVAR : Le Rire Médecin mis à l'honneur

Vous avez illuminé ma chambre d'hôpital en quelques instants

Joachim, 8 ans

- 0** Telle l'association de référence, Le Rire Médecin forme plusieurs associations de clowns hospitaliers. Récurrence sur la saison 2013-2014.
- 1** La Fédération Française - thèmes :
- Contre la « dérive des continents » entre administratifs, clowns, et bénévoles.
- La formation initiale, recrutement : quelle(s) formation(s) pour devenir clowns professionnels à l'hôpital ?
- Quels sont les besoins pour être clown à l'hôpital ?
- Comment les associations prennent-elles en charge la formation de leurs intervenants ?
- 2** Caroline Simonds aura participé à plus de 30 colloques et conférences.
- 3** Les universités d'hiver et de printemps sont de nouveaux moments privilégiés créés en 2013. Les clowns se réunissent sur 1 semaine entière pour travailler sur des thèmes choisis.
- 4** Événement d'un partenaire privé ou public avec ou sans remise de chèque mais au profit du Rire Médecin.
- 5** Ouverture de programme : Le Rire Médecin intervient dans son 40^{ème} service pédiatrique.
- 6** Un nouveau clown est né : Pierre Vaxelaire alias Anatole. Il remplace Odile qui a quitté Le Rire Médecin en octobre 2013.
- 7** Cette exposition itinérante permet de réunir les partenaires et le personnel hospitalier des hôpitaux dans lesquels les clowns interviennent.
- 8** 3^{ème} édition FCCH = Formation de Comédiens Clowns à l'hôpital - IFRM = Institut de Formation de Rire Médecin. 8 stagiaires.
- 9** Les formations ludo-soignants permettent aux équipes soignantes de se former au contact avec les enfants dans toutes les situations. Récurrence sur la saison 2013-2014.
- 10** Les clowns font leur carnaval dans les services pédiatriques de l'hôpital Trousseau pour pérenniser les liens avec les équipes soignantes + Les 15 clowns de l'association fêtent leur 10 ans de présence à l'hôpital de la Timone.
- 11** Les Rencontres Nationales ont lieu 2 fois par an (novembre et mai). Tout Le Rire Médecin se réunit pendant 2 jours :
- Point général sur l'activité de l'association ;
- Conférence et formation artistique.
- 12** European Federation Hospital Clown Organizations.
- 13** Interventions de François-Xavier Demaison - parrain du Rire Médecin.
- 14** Nouvelle responsable de l'Institut de Formation du Rire Médecin (IFRM).
- 15** Fédération française - thèmes : Gériatrie / Pédiatrie : convergences et spécificités.
- 16** 4^{ème} édition FCCH = Formation de Comédiens Clowns hospitaliers - 12 stagiaires retenus.
- 17** Ouverture d'un nouveau programme avec 3 services pédiatriques ; Le Rire Médecin intervient désormais dans 43 services.
- 18** RNCP : Répertoire national des Certifications Professionnelles déposé auprès du Ministère du Travail et en étude actuellement.
- 19** Le spectacle produit par Le Rire Médecin pendant 1 mois a rencontré un très vif succès auprès du public d'Avignon.

Les chiffres qui ont du sens

A fin octobre 2014, Le Rire Médecin c'est :

3300 jours de jeu dont 2176 en 2013



15 hôpitaux et 45 services pédiatriques investis par les clowns grâce à l'ouverture d'un nouveau programme au CHU d'Angers et l'extension d'une unité de soin au CHU de Tours



Plus de 450 retombées presse Radio, TV, presse écrite régionale et nationale



Près de 8000 fans sur la page facebook



Pour un budget global de 7 353 000 € dont 3 993 000 € en 2013

98 comédiens dont 6 nouvelles recrues



L'énergie d'une équipe exécutive de 15 personnes pour faire vivre la mission de l'association

6 responsables de Comités régionaux et près de **150 bénévoles actifs** soit 4 équivalents temps plein



1000 heures de formation artistique, théorique et médico-sociale au titre de la formation continue et interne des comédiens

Plus de 2000 heures de formation et près de **450 stagiaires** formés par le Rire Médecin



Le portrait

DE DEBORAH, 12 ANS

« Je m'appelle Deborah, j'ai 12 ans et cela fait 8 ans que je suis dans la galère de la maladie. » C'est avec ces mots plein de gravité que nous accueillons Deborah à l'hôpital Robert Debré. Et pourtant cette jeune fille pleine de vie, qui rêve de gagner Roland Garros, vous illumine de son sourire. La leucémie, elle la connaît par cœur. L'hôpital aussi. Mais c'est une véritable leçon d'espoir que d'écouter Deborah et sa maman raconter leur parcours. Retour sur cette belle rencontre, réalisée dans le cadre de notre campagne annuelle autour de l'action du Rire Médecin auprès des enfants et adolescents souffrant d'un cancer.



Avant d'entrer dans la chambre de Deborah, il faut prendre toutes les précautions : masque, charlotte, chasuble et sur-chaussures. Puis on pousse la porte, et on tombe dans ses grands yeux bleus. Deborah est coquette : un top jaune, un bandana rose. La couleur investit sa chambre. Le regard rieur de sa maman aussi. Sur un tableau, on peut lire : « 25 avril 2013 : maths, anglais, clowns. ». Le ton est donné ! Deborah ne loupera pas les énergumènes du Rire Médecin programmés ce jour. On lui demande de se présenter : « Ça fait plus ou moins 8 ans que je fréquente l'hôpital. J'ai eu environ 6 ans plus tranquilles entre l'hôpital et la maison. Puis rechute et greffe. A nouveau tranquille pendant près de 2 ans. Et à nouveau greffe cette année. ».

De l'annonce de sa maladie, Deborah ne garde aucun souvenir. Mais sa maman, si. « Ça a pris 4 mois pour diagnostiquer la leucémie ! Elle avait tous les symptômes (fièvre violente et erratique, douleurs, fatigue...) mais les examens étaient normaux ! L'attente, c'est terrible. Finalement, le diagnostic, aussi dur soit-il, a été un soulagement. ». Après l'annonce, la vie de Deborah et de sa maman s'est organisée pendant 3 ans autour de la chimiothérapie, entre hospitalisations et hôpital de jour. Puis enfin : « Après 5 ans et demi sans rechute, on nous a annoncé que c'était fini. ». Entre temps Deborah et sa maman se sont découvert une passion pour le tennis, qu'elles ont commencé à pratiquer à un haut niveau. L'année des 10 ans de la jeune fille, lors des examens pour se voir remettre leur certificat médical, le médecin a fait une prise de sang à Deborah, qu'il trouvait un peu fatiguée. Les examens confirment qu'il s'agit bien d'une rechute. « On a su très vite qu'il faudrait une greffe. Et il a fallu plusieurs protocoles pour y arriver. »

Hélas cette année, alors que Deborah vient de « sortir Maman du terrain de tennis » avec un smash redoutable, les 2 inséparables apprennent la nouvelle rechute. Le corps de Deborah a bien récupéré depuis la première greffe, les médecins décident donc de procéder à une seconde greffe. « J'ai le moral, je ne suis pas trop fatiguée et la chimio a l'air de bien marcher. » nous annonce-t-elle. Quand on lui demande où elle trouve cette énergie, elle rétorque maligne : « Si je n'ai pas la pêche, ce sera plus dur ! ».

Et Deborah fait tout pour garder cette pêche : « Je reste en contact avec mes amis, avec l'école. Ma meilleure amie vient le samedi aussi. Elle avait un peu peur au début mais maintenant ça va. ». Si le cercle proche de Deborah connaît toute sa vie, la jeune fille reste relativement discrète avec les ados de son âge : « J'ai peur qu'ils éprouvent un peu de pitié. La vie s'est faite comme ça et ils n'y sont pour rien. Ce n'est pas de ma faute, ce n'est pas de la leur. ».

Ce mantra positif, elle s'y emploie chaque jour : « Je profite de chaque journée, d'autant plus que je suis encore jeune. Et plus tard, j'aimerais avoir des enfants. »
Jeune fille de 12 ans, Deborah a dû réfléchir bien avant les autres sur la maternité : « La chimiothérapie peut avoir des conséquences sur la stérilité. Du coup on a congelé un peu de tissu de mes ovaires, mais je me suis mise à pleurer quand on m'a dit que peut-être je ne pourrai pas avoir d'enfant. » Plus tard, Deborah veut fouler les cours de tennis en tant que professionnelle et remporter le célèbre trophée à Roland Garros ! Elle en a la force. « Le fait d'être à l'hôpital, ça forge le mental. » Sur le terrain, j'ai peut-être une autre façon de voir les choses que mes adversaires. Maman et moi, on est tenaces ; dès qu'on voit la balle, on fait tout pour la chopper, même si ça semble impossible ! ». Quand on lui parle des sujets auxquels sont sensibles les adolescents, Deborah ne se démonte pas. Ni la présence de sa mère ni ces questions intimes ne l'empêchent d'évoquer son futur amoureux : « Il aura les mêmes valeurs que moi. S'il est gentil, me fait rire, s'il y a de la confiance, ça me suffit ! ».

La confiance justement, Deborah en est bourrée et ne nourrit aucune rancœur envers la vie, envers les médecins, ou envers ses camarades en bonne santé. Et si parfois elle sent des regards interloqués vers son foulard qui masque la chute de ses cheveux, elle dit ne pas y prêter attention : « Je m'en fiche, les gens pensent ce qu'ils veulent. Moi je sais ce que j'ai vécu ! ». Cette force de caractère se dessine aussi bien dans son goût pour le sport que dans ses notes au collège : « Je n'ai jamais décroché, même en passant toute une année hospitalisée ! Les profs m'ont dit que ce qui les intéresse c'est ma manière de penser, ma logique. ».

Deborah préserve sa liberté d'esprit et cultive son indépendance, car c'est très important pour elle. Sa mère confirme : « Nous avons une grande complicité mais je respecte son intimité et ses choix. Je ne la traite pas comme un bébé malade et surprotégé. Elle n'est pas sous une cloche. Le fait que je ne sois ni envahissante ni permissive nous permet d'avoir cette complicité ! ». Étonnamment, Deborah appréhende un peu de devenir une « ado rebelle » car elle dit aimer être une jeune fille calme et avoir cette relation avec sa mère !

« Une boule d'énergie », « super sympa », « toujours partante »... Voilà comment les clowns du Rire Médecin décrivent Deborah : « J'ai toujours connu les clowns en fait, ils font partie de mon paysage. Je les connais même en civil ! ». Avec eux, elle se permet de retrouver une enfance pleine d'innocence. Dès qu'ils franchissent la porte, elle s'autorise un retour dans ce monde de bulles et de magie que la maladie lui a fait quitter trop tôt ! « Ils pourraient même aller plus loin dans le délire ! Mardi dernier, ils ont déplacé tous les meubles et mis un vrai bazar autour de mon lit. C'était génial ! Et même quand j'avais des mucites* plein la bouche et ne pouvais pas rire, ils ont imaginé un jeu de rôle avec les expressions de mon visage uniquement ! ».

Alors que les clowns Basket et Dédé tapent à la porte à la fin de l'interview, Deborah frémit d'impatience. Dans quelques minutes, cette jeune fille drôle et sage, à qui la maladie n'a pas fait de cadeau, s'autoproclamera princesse et dirigera un défilé de clowns et de médecins sous l'œil roubillard de sa maman. Dans la chambre, tout le monde perd quelques années d'un coup grâce à ce moment partagé avec les clowns !

Interview réalisée par Marianne Debiesse le 25 avril 2013 à l'hôpital Robert Debré pour Le Rire Médecin.

*aphtes très douloureux fréquents avec une chimiothérapie



Un quotidien extra-ordinaire

45 services pédiatriques en France

Présents dans 45 services pédiatriques de 15 hôpitaux, les clowns du Rire Médecin ont offert en 2014 plus de 126 000 visites pleines de bonne humeur aux enfants, à leur famille et aux soignants (dont 72 000 en 2013).



Paris

Hôpital Necker-Enfants Malades (Paris), (février 2002)

- Service d'Immuno-hématologie pédiatrique - Dr. Blanche
- Service de Neurochirurgie pédiatrique - Pr. Sainte-Rose
- Service de Réanimation neurologique - Pr. Meyer
- Service de Pédiatrie générale - Pr. Abadie
- Service de Réanimation Médico-Chirurgicale Pédiatrique - Pr. Renolleau

Hôpital d'Enfants Armand Trousseau (Paris), (janvier 1993)

- Service d'Onco-hématologie - Pr. Leverger
- Service de Néphrologie - Pr. Ulinski
- Unité de Chirurgie des Brûlés - Pr. Vazquez
- Unité des grands brûlés - Pr Constant
- Service de réanimation brûlés - Dr. Richard

Hôpital Robert Debré (Paris), (juin 2009)

- Service d'hémo-immunologie - Pr. Baruchel
- Hôpital de Jour - Médecine

IDF

Hôpital Jean Verdier (Bondy), (septembre 2005)

- Service de Pédiatrie générale - Pr. de Pontual

Hôpital Bicêtre (Kremlin Bicêtre), (octobre 2012)

- Service de Réanimation néonatale et pédiatrique - Pr. Tissières
- Service de Neurologie Pédiatrique - Pr. Aubourg.

Institut Gustave Roussy (Villejuif), (octobre 1991)

- Département d'Oncologie pédiatrique - Dr. Valteau-Couanet

Hôpital Louis Mourier (Colombes), (octobre 1991)

- Service de Pédiatrie générale - Dr. Desfrere
- Service des Urgences et Consultations pédiatriques - Dr. Desfrere

Hôpital Ambroise Paré (Boulogne), (janvier 1997)

- Service de Pédiatrie générale - Pr. Chevallier

Hôpital Intercommunal de Créteil (mai 1997)

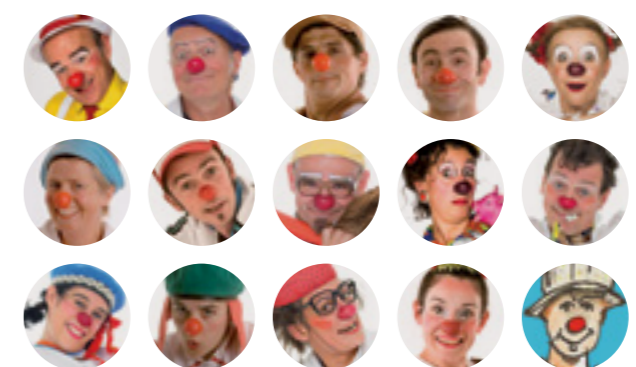
- Service de Pédiatrie générale - Dr. Epaud
- Service des Urgences pédiatriques - Dr. Biscardi



9 clowns à Nantes dans 4 services

5 clowns à Angers dans 3 services

15 clowns à Marseille dans 6 services



Nantes

Centre Hospitalier Universitaire de Nantes, (mai 1995)

- Service de Pédiatrie générale - Dr. Gras Le Guen
- Service d'oncologie pédiatrique - Dr. Thomas
- Service de Chirurgie infantile et Unité des Brûlés - Pr. Guillard
- Service de Réanimation - Pr. Rozé

Angers

Centre Hospitalier Universitaire d'Angers (mai 2014)

- Service des Urgences - Dr. Darviot
- Service d'Onco-hématologie - Dr. Pellier
- Service de Neurologie pédiatriques - Pr. Nguyen

Tours

Hôpital Gatien de Clocheville (CHU de Tours), (mars 2007)

- Service de Pédiatrie générale - Pr. Labarthe
- Service d'Onco-hématologie pédiatrique - Pr. Colombat
- Service de Chirurgie orthopédique et traumatologique - Pr. Bonnard
- Service de Chirurgie pédiatrique viscérale et plastique - Pr. Lardy
- Services de Chirurgie Tête et Cou et de Neurologie Pédiatrique - Prs Lescane et Chantepie

Orléans

Centre Hospitalier Régional d'Orléans (juin 1996)

- Département de Pédiatrie générale - Pr. Tisseron
- Service de Chirurgie pédiatrique - Dr. Robert

Nancy

Hôpital Brabois (Nancy), (janvier 2008)

- Service d'Onco-hématologie pédiatrique et de transplantation médullaire - Pr. Chastagner
- Service de Réanimation médicale et chirurgicale pédiatrique
- Service de Neurochirurgie pédiatrique - Pôle Neurologie et cardiologie - Pr Marchal
- Service de chirurgie orthopédique - Pr. Journeau

Marseille

Hôpital Timone-Enfants (Marseille), (janvier 2003)

- Service d'onco-hématologie - Pr. Michel
- Service de Chirurgie orthopédique pédiatrique - Pr. Jouve
- Service de Chirurgie infantile - Pr. Guys
- Service de Pédiatrie Multidisciplinaire - Pr. Tsimaratos
- Département de Réanimation pédiatrique - Pr. Paut
- Service des Urgences pédiatriques - Pr. Jouve



Un quotidien extra-ordinaire

Le terrain est notre priorité

Hôpital Armand Trousseau

Le Rire Médecin est présent depuis janvier 1993 à l'hôpital Armand Trousseau. En 2013, les 20 ans d'intervention de l'association à Trousseau sont célébrés sous forme de cabaret.

L'opération a commencé, toujours en collaboration avec les soignants du service d'Hématologie et d'Oncologie (Pr. Leverger), par un café-clowns en septembre 2012 avec le choix de la période : le mois de février 2013 fut retenu pour offrir un moment de respiration avant les vacances d'hiver.

La formule du carnaval fut retenue car elle présentait deux grands avantages :

- le déroulement sur 2 jours permettait de toucher l'ensemble des services et leur personnel
- en allant in situ, plutôt qu'en organisant l'événement dans un lieu extérieur, l'opération rencontrait l'ensemble des publics (enfants, parents, soignants).

L'idée majeure a été de valoriser les soignants en les mettant au premier plan, les comédiens clowns étant en soutien, en tant que régisseurs.

La préparation a permis de présenter les numéros au cours de 2 cafés-clowns, de manière à susciter des vocations parmi les soignants, et notamment les nouveaux arrivés au sein du service.

Clochettes musicales, tours de magie, assiettes chinoises, défilé de majorettes et chorégraphie de Claudettes ont permis à chaque soignant de trouver sa « voie clownesque ». 2 répétitions générales, en costumes, furent ensuite organisées de manière à peaufiner le jeu et les chorégraphies, sachant que certains soignants continuaient à s'entraîner individuellement, gage d'une motivation à toute épreuve. Une infirmière, Elodie, en charge de la chorégraphie des Claudettes, s'est notamment distinguée par sa motivation et son rôle de relais auprès de l'ensemble du personnel soignant.

Au final, 15 soignants se sont impliqués (infirmières, aides-soignants et diététiciennes) passant un vrai temps à se préparer, en jonglant avec leurs horaires de travail et en s'arrangeant avec leurs collègues.

« Avec une telle équipe, une telle motivation, ces 2 journées ont juste été fabuleuses ! Ce fut l'occasion de découvrir et faire découvrir le personnel soignant sous un autre jour, en les valorisant auprès des parents, des enfants ... et à leurs propres yeux. Rien de tel que d'être capable de se surprendre soi-même et d'apporter du bonheur aux autres. Pendant 2 jours le temps fut comme suspendu, pour un moment heureux, tout simplement » se rappelle Guillaume Vant'Hoff, comédien clown du Rire Médecin à l'hôpital Armand Trousseau.



La fête a pu se promener dans tout le service d'hématologie, à tous les étages, dans les couloirs et dans les chambres (avec ou sans masques), y compris au secteur protégé et même en hémodialyse. Enfants, parents et soignants ont eu 2 jours de grand spectacle et de bons moments de vraie détente.

« C'est une belle récompense pour les clowns de susciter chez les soignants l'envie de « faire comme vous » et c'est un juste cadeau, je trouve, de leur offrir la possibilité de la réaliser, avec la préparation

que ça nécessite. C'est aussi pour organiser et vivre des moments comme ceux-là que je suis clown à l'hôpital » souligne Guillaume Vant'Hoff.

Le succès fut tel que l'équipe médicale a insisté pour que ce type d'événement devienne récurrent. Un véritable défi, du fait de la double contrainte logistique (trouver le bon créneau malgré certains aléas imprévisibles) et artistique (besoin de se renouveler et de réinventer pour éviter la répétition).

Un défi que les comédiens clowns sont prêts à relever, touchés par l'audace dont ont fait preuve les soignants lors du carnaval, et le bonheur partagés par tous grâce à ces moments.

Hôpital Kremlin Bicêtre

En octobre 2014 le Rire Médecin va célébrer le deuxième anniversaire de sa présence à l'hôpital Bicêtre. « Après une période d'intégration, les clowns se sont parfaitement intégrés au service. Ils font désormais partie intégrante de l'équipe soignante. Une semaine sans clowns est une semaine triste. Que ce soit directement pour les enfants, ou indirectement à travers les parents ou le personnel soignant, le rire est un vrai plus au quotidien » souligne Denis Devictor, Président du Rire Médecin et ancien chef du service de réanimation néonatale et pédiatrique, et du pôle femme, mère, enfants, adolescents de l'hôpital Bicêtre.

L'intervention des comédiens clowns se déroule au sein de 2 services, celui de Réanimation néonatale et pédiatrique (Pr. Tissières) et celui de Neurologie Pédiatrique (Pr. Aubourg). Leurs spécificités se reflètent dans les modalités d'intervention de la dizaine de comédiens de l'association opérationnels sur le site.

Le service de réanimation pédiatrique comprend une vingtaine de lits répartis sur 14 chambres. La durée moyenne d'hospitalisation est de 2,8 jours avec des situations d'urgence affectant beaucoup les parents. Ainsi, certains appellent le couloir où sont situés les bureaux des médecins « le couloir de la mort », tandis que d'autres l'appellent « le couloir de la vie et de la joie ». Ici se croisent les familles d'enfants en péril et d'enfants revenant à la vie.

Lorsqu'un bébé arrive en réanimation les parents ont besoin de recréer le lien avec leur enfant. Les comédiens clowns permettent de « démedicaliser » ces relations essentielles et de les renforcer.

« Les comédiens clowns dédramatisent la technicité des appareils. Nous voyons souvent la maman qui ne peut plus toucher son bébé tellement cette technicité prend de la place. Dans notre jeu clownesque, par une chanson, nous lui montrons indirectement comment elle va mettre la main sur son bébé pour que la machine soit moins imposante » analyse Patricia Hureau, comédienne clown du Rire Médecin à l'hôpital Bicêtre.



L'architecture du lieu, avec de grands volumes, beaucoup de lumière et de visibilité, donne beaucoup de liberté de mouvement pour le jeu. La musique et le chant sont un mode d'interaction essentiel dans ce type de service où le jeu fait davantage appel à la stimulation par l'écoute. Le son prend ainsi le relais de l'image pour des enfants souvent très fatigués. La musique permet d'apaiser et de soulager, particulièrement dans un univers aussi technique et angoissant.

« Je trouve que cela se passe mais alors, très, très bien ici. Votre présence est complètement appropriée. Vous êtes des professionnels et cela se voit quand vous êtes présents dans notre service. Votre action rentre totalement dans le cadre de l'hospitalisation de l'enfant » souligne le Dr. Pierre Tissières, chef du service de réanimation pédiatrique. La collaboration avec l'équipe médicale et soignante est une franche réussite, grâce notamment à l'excellente intégration des comédiens au sein du service.

Le service de neuropédiatrie comprend une vingtaine de lits. Il traite notamment les pathologies du cerveau, les problèmes de développement, d'intelligence, de comportement. Il y a des situations de grand handicap.

La caractéristique principale est que l'enfant reste très peu de temps (4 jours en moyenne), avec parfois des séjours répétés. Les relations entre les enfants et leur parents sont souvent très fortes, un élément supplémentaire sur lequel s'appuient les comédiens clowns du Rire Médecin.

Leur jeu est ainsi axé sur l'expression, de manière à pouvoir dépasser les atteintes cognitives des enfants. Les comédiens clowns doivent quotidiennement se réinventer pour être capables de toucher les enfants en allant à leur rencontre dans leur propre univers. Les parents sont également un public crucial, car ils expriment parfois un fort besoin d'évasion par rapport à des situations particulièrement pesantes.

L'intervention des comédiens clowns permet de dédramatiser le handicap et ses pathologies. Elle facilite également les soins invasifs grâce aux techniques de distraction.

« L'émotion est quotidienne, chaque jour est un temps fort. Quand l'enfant n'est plus envahi par sa souffrance c'est magnifique » souligne Marianne Clarac, comédienne clown du Rire Médecin à l'hôpital Bicêtre.

Denis Devictor a dit
Président du Rire Médecin

« On soigne le corps, ils soignent le cœur et l'âme. Les clowns initient un cercle vertueux entre enfants, parents et personnel soignant : la joie est une maladie contagieuse. En travaillant à leurs côtés j'ai découvert l'aspect professionnel de leur métier, et le savoir-faire spécifique dont ils font preuve. Les clowns nous mettent face à la vraie vie, l'émotion à fleur de peau. »

Un quotidien extra-ordinaire

Le terrain est notre priorité

CHU de Nancy

Le Rire Médecin est présent depuis 2008 au CHU de Nancy, en ayant adopté le groupe nancéen « Sourire Rire Guérir ».

Depuis 2008 les comédiens clowns sont présents 4 jours par semaine au sein de 4 services différents :

- lundi et mercredi dans le service de neuro-chirurgie pédiatrique (Pr. Marchal) et le Service orthopédique infantile (Pr. Journeau)
- mardi et jeudi dans le service d'oncologie et d'hématologie pédiatrique et transplantation médullaire (Pr. Chastagner) et le service de réanimation médicale et chirurgicale pédiatrique

Aujourd'hui l'équipe du Rire Médecin à Nancy compte 9 comédiens clowns, 5 femmes et 4 hommes, présents au total auprès d'une soixantaine de lits tous services confondus. Conformément à la philosophie d'action de l'association, le jeu s'adapte naturellement aux spécificités des situations de chaque service.

En oncologie les liens personnels sont particulièrement forts du fait des longues durées des séjours, ce qui demande parfois un accompagnement et un travail sur soi particulier, notamment dans les cas les plus dramatiques.

Ainsi, un travail de fond a été mené avec la psychologue du service hématologie concernant la présence des comédiens clowns dans les situations de fin de vie. Entre 2011 et 2013, cette démarche a pu être validée grâce à la mise en place d'un groupe de travail avec l'équipe soignante.

La réanimation, avec des séjours courts, se distingue aussi par le jeu triangulaire avec les parents. « Très souvent ce sont les parents qui étaient les plus frileux initialement qui sont ensuite les plus enthousiastes, touchés par la réaction des enfants. C'est notre plus beau challenge » souligne Christel Poher, comédienne clown du Rire Médecin au CHU de Nancy.



« Intervenir en réanimation demande au duo d'être plus attentif, plus soudé et plus créatif pour pouvoir toucher un public encore plus fragile.

On tisse des relations plus proches. Les enfants et les parents acceptent de partager avec nous cette situation de vulnérabilité et nous accordent une très grande confiance » précise Alice Tourneux, comédienne clown du Rire Médecin au CHU de Nancy.

Les consultations en chirurgie du mercredi matin voient les comédiens clowns intervenir dans la salle d'attente dans laquelle beaucoup d'enfants sont présents. La tension et l'angoisse sont parfois palpables, l'objectif est donc de désamorcer et d'apaiser les peurs.

De manière plus générale, l'équipe des comédiens clowns du CHU de Nancy a été un précurseur concernant le travail sur la prise en charge de la douleur,

CHU de la Timone, à Marseille

Le CHU de la Timone, à Marseille, est le plus important de la région PACA. Il est considéré par son activité, son équipement de pointe et ses moyens humains comme le troisième hôpital européen.

Le Rire Médecin est présent depuis 11 ans et intervient aujourd'hui au sein de 5 services :

- Onco-hématologie (Pr. Michel)
- Urgences pédiatriques - Chirurgie orthopédique pédiatrique (Pr. Jouve)
- Chirurgie infantile (Pr. Guys)
- Pédiatrie Multidisciplinaire (Pr. Tsimaratos)
- Réanimation pédiatrique (Pr. Paut)

Les enfants admis au sein du service d'oncologie-hématologie sont présents pour de longs séjours, souvent répétés, d'une durée moyenne entre 8 et 18 mois. Les relations au quotidien aboutissent ainsi à une réelle complicité de longue durée. Les traitements mis en place sont particulièrement lourds et imposent des contraintes fortes sur la vie quotidienne des

enfants et de leur entourage. L'un des objectifs majeurs des clowns de l'association est donc de « ramener l'extérieur à l'intérieur, considérer l'enfant malade comme un enfant normal » précise Stéphane Gambin, comédien clown du Rire Médecin au CHU de la Timone.

Le clown souffre-douleur sert d'exutoire et de bouc-émissaire pour lutter contre l'angoisse et la souffrance. Confrontés aux décès, les comédiens clowns adaptent quotidiennement leur jeu en fonction des situations et des demandes des familles, en veillant à préserver leur intimité le cas échéant. La relation avec les parents est cruciale pour le bon déroulement des interventions des comédiens clowns. Celles-ci ne sont ainsi pas perçues comme étant

seulement un spectacle, car les comédiens clowns sont identifiés comme une composante légitime de l'équipe soignante. « Dès que l'enfant sourit c'est gagné, la confiance est là. Ensuite ce sont les parents qui vont eux-mêmes venir nous chercher » analyse Stéphane Gambin.

La relation tissée aux cours des années avec l'équipe soignante permet un travail quotidien basé sur une confiance totale et une volonté mutuelle d'apprendre. Les comédiens clowns se forment en continu pour mieux appréhender les différentes pathologies et leurs traitements, en actualisant leurs connaissances pour suivre l'évolution scientifique. Des membres de l'équipe soignante ont participé aux ateliers ludo-soignants pour perfectionner leur collaboration avec les comédiens clowns et mieux comprendre les spécificités de leur intervention.

L'événement le plus marquant de l'année 2013 a été la fête organisée au mois de mai pour célébrer les 10 ans de présence de l'association à la Timone. En amont, entre le mois d'avril et mai, l'équipe des comédiens clowns a recueilli des dessins d'enfants, des témoignages, des mots d'amour, des paroles spontanées de familles et de soignants, pour illustrer le Livre d'Or spécial 10 ans.



Pendant une semaine, du 13 au 17 mai, les comédiens clowns ont improvisé autour d'une thématique festive au milieu des décors réalisés par les enfants et les éducatrices. La semaine a été conclue en beauté avec une journée exceptionnelle où tous les comédiens clowns de l'équipe marseillaise réunis ont distribué cadeaux et boissons aux familles et aux soignants dans les couloirs des 10 services au rythme de chansons, composées et chorégraphiées pour l'occasion. Enfin le 31 mai a été organisée une soirée spéciale anniversaire réservée aux soignants de la Timone et aux comédiens clowns avec au programme un film sur les 10 ans du Rire Médecin de Marseille, repas festif, soirée dansante et surprises.



Quand je vous entends dans le couloir, je me sens déjà heureuse.

Elsa, 12 ans



Le témoignage

DE LENA - HOPITAL TROUSSEAU

Il y a un an, notre petite Léna avait fêté ses 1 an en votre compagnie à l'Hôpital Trousseau. Alors, pour ses 2 ans qu'elle vient de fêter récemment, nous voulions vous rendre un petit hommage.

« Léna avait 8 mois lorsqu'elle a été hospitalisée à Trousseau pour une leucémie. Elle a passé 239 jours sous un flux stérile dans cette chambre d'hôpital. Pendant cette terrible épreuve, vous étiez là, à nos côtés, vous nous avez accompagnés et soutenus.

Léna attendait votre visite chaque mardi et jeudi. Au début, elle vous regardait avec ses grands yeux sans bouger, elle était si petite et certainement très impressionnée. Puis au fil du temps, elle participait de plus en plus. Pour vous dire bonjour et établir le contact avec vous, elle posait son petit doigt sur la bulle et attendait que vous posiez le vôtre. Elle aimait beaucoup chanter, danser et rigoler avec vous. Elle reconnaissait vos voix dans le couloir et elle était très contente de vous voir entrer dans la chambre. Elle aimait aussi beaucoup vos marionnettes et vos superbes instruments de musique. Sa grande sœur Loane était aussi très heureuse de ces instants de bonheur. Pendant les vacances scolaires, elle voulait toujours venir les mardis et jeudis car elle savait que vous étiez là et elle vous attendait aussi avec impatience.

Elles ont passé de très bons moments en votre compagnie, des instants inoubliables comme le jour du baptême et l'anniversaire de Léna et lors des fêtes de fin d'année, ce fut de grands moments d'émotion, de partage et surtout de rigolade. Léna est maintenant une petite fille, elle a bien grandi. Elle est toujours en traitement d'entretien à la maison, elle a retrouvé une vie de famille avec sa grande sœur. Elle est très joyeuse et très gaie. C'est un vrai petit clown, elle rigole tout le temps et adore faire des bêtises.

Il faut dire qu'elle a été élevée au « Rire Médecin », elle a eu la meilleure des formations ! Nous n'avons pas de mots assez forts pour vous exprimer notre gratitude et nos remerciements pour tout ce que vous avez fait pour nous lors de ce combat pour la vie. Vous êtes extraordinaires, vraiment formidables. Vous avez un courage, une générosité et un tel savoir-faire, quel talent ! Continuez à faire sourire et rire tous ces enfants malades. Ils ont tellement besoin de vous. Vous êtes leur rayon de soleil lorsque vous rentrez dans leur chambre. Un peu de bonheur, de joie de vivre parmi tant de souffrances.

En tant que parents, nous avons également passé de merveilleux instants en votre compagnie, sachez que votre présence nous a beaucoup aidés, vous étiez toujours là auprès de nous dans les bons et les mauvais moments, on ne vous oubliera jamais, vous faites partie de notre histoire. Nous sommes persuadés que le rire fait du bien et que le rire aide à la guérison ! Mille merci à tous les clowns de « Rire Médecin », plus particulièrement à Dr Claudia Choux-Fleur, Z'el Printemps, Olive Panzani, Pr Spot, Jules, et tous les autres.....Vous êtes extraordinaires, continuez, continuez, et continuez encore... BRAVO ! »

Bien amicalement,

Léna, sa sœur Loane, Céline et Philippe CABARET



Un quotidien extra-ordinaire

Transmettre
un savoir-faire
unique

Jouer pour les enfants hospitalisés ne s'improvise pas et rien n'est moins évident que faire rire au milieu de la douleur. C'est pourquoi les comédiens clowns du Rire Médecin bénéficient d'une formation initiale rigoureuse, puis tout au long de leur activité, d'un processus de formation continue qui garantit leur professionnalisme.

Si l'un des objectifs est que le maximum d'enfants hospitalisés bénéficie de la venue des comédiens clowns, il est essentiel que le développement de ce métier spécifique ne se fasse pas au détriment de la qualité et de l'éthique. C'est pourquoi a été créé en 2010 l'Institut de Formation du Rire Médecin (IFRM) dont la mission est d'assurer la professionnalisation des groupes et des comédiens qui font appel à l'expérience du Rire Médecin. Grâce à cette expérience, des formations ont été conçues pour le personnel soignant, les médecins, les parents, mais aussi les entreprises et autres structures qui travaillent avec un public d'enfants ou de personnes en situation de vulnérabilité.

Formations des comédiens clowns à l'hôpital (FCCH)

Pour la première fois en France et en Europe, le Rire Médecin a lancé une démarche de certification pour le métier de « comédiens clowns auprès des publics en situation de vulnérabilité ». Un dossier a été déposé en juin 2014 auprès du Répertoire National des Certifications Professionnelles (RNCP) pour obtenir une certification en Diplôme de niveau III.

« La reconnaissance par les pouvoirs publics nous permettra de renforcer la visibilité et la légitimité du parcours de formation auprès des acteurs du monde hospitalier. Elle est un gage de qualité pour les employeurs ainsi que pour les stagiaires » souligne Farida Hamandia, responsable de l'IFRM.

En avril 2014, Le Rire Médecin a accueilli la quatrième promotion de sa formation professionnelle pour permettre à des comédiens clowns professionnels de se former au métier de comédien clown à l'hôpital. Cette formation de

19 semaines (95 jours soit 665 heures, entre les mois d'avril et septembre) propose une formation qualifiante de « comédien clown à l'hôpital ».

Depuis la première promotion en 2011, 69% des stagiaires ont trouvé un emploi à l'issue de la formation (suite à un premier bilan réalisé en 2014). La stratégie de professionnalisation du secteur mise en œuvre par le Rire Médecin s'appuie sur une sélection minutieuse. Ainsi pour la promotion 2014, sur 60 candidatures 11 stagiaires ont été retenus.

Ces perspectives d'emploi vont dans le sens des valeurs d'essaiage et de transmission qui sont au cœur de l'IFRM.

Elles concrétisent l'objectif et la volonté de l'Institut de former des professionnels à exercer leur métier dans divers établissements et associations, tant au niveau national qu'international.

Formations des professionnels de la santé

Le Rire Médecin considère comme essentiel de partager sa pratique et son expérience avec les professionnels de santé. L'association forme les personnels d'hôpitaux depuis plus de 7 ans.

L'association propose ainsi :

- des formations Ludo-Soignant destinées aux professionnels de la santé
- des interventions dispensées auprès des Instituts de Formation aux Soins Infirmiers (IFSI) destinées aux étudiant(e)s en soins infirmiers.

Les bénéficiaires pour l'année 2014 ont été les suivants :

- Des hôpitaux d'Ile de France (Hôpital Necker-Enfants Malades)
- Des hôpitaux au niveau national (APHM de Marseille, Centre Hospitalier de Saint-Omer)
- Des établissements spécialisés dans les soins de rééducation, et du handicap (Association Diabète Franche Comte Services), Centre de rééducation de Kerpape (Golfe du Morbihan).

« Prendre le temps de communiquer et apprendre à communiquer différemment avec les yeux, le corps. Apprendre à être encore plus attentif à l'autre et à s'adapter notamment à son espace. »

Dominique VALTEAU,
chef du service de l'Institut
Gustave Roussy
(Villejuif)

« Avec cette formation, j'ai compris la nécessité d'une réflexion à mener sur sa propre personnalité pour arriver à aider autrui sur le long terme, sans « usure ». »

Marie-Claude GUEROIS,
pédiatre oncologue,
Hôpital Clocheville
(Tours)

Caroline Simonds a dit
Fondatrice du Rire Médecin

« Nous faisons un travail pas comme les autres. Faire rire, malgré la peine et la douleur, est un art. Il s'apprend et se travaille, il mûrit au contact des autres et se bonifie avec l'expérience. Ce que nous voulons transmettre, au-delà des techniques et des méthodes évidemment nécessaires, c'est une discipline du sensible, une obligation de l'exception. Nous faisons un métier humain, éminemment sensible. Chaque jour nos comédiens font des choix dans des situations parfois déstabilisantes. Plus que des réponses, nous voulons apprendre à nos stagiaires à savoir réfléchir et sentir, pour pouvoir prendre les bonnes décisions. Nous voulons leur apprendre à jouer juste, y compris quand la bonne décision c'est de ne pas jouer. »

Merci à mes amis les clowns
qui m'ont permis de faire ce que
j'aime le plus, danser.

Elisa, 10 ans

Formations des entreprises

Le Rire Médecin met à disposition des professionnels son expertise reconnue en matière de relations avec les publics en situation de vulnérabilité. Pour améliorer le service d'accueil des passagers, Aéroports De Paris a mis en place depuis 2009 un dispositif « accès famille » en collaboration avec le service formation.

L'objectif de cette formation est de dédramatiser les contrôles de sécurité (portiques, fouille, etc.) en travaillant sur le langage corporel, les gestes et la voix. Grâce à des

ateliers mettant en œuvre notamment des jeux de rôles, le Rire Médecin apporte toute son expertise pour mieux gérer le stress et les situations potentiellement conflictuelles.

Ce travail d'empathie aide également les agents d'ADP à prendre du recul par rapport à leur activité et à gagner en efficacité grâce à un bien-être retrouvé.

Entre 2013 et 2014 plus de 300 agents de sûreté ont été formés par l'IFRM.

Formations autres associations de comédiens clowns

Le Rire Médecin apporte son appui à des associations qui souhaitent s'investir dans cette activité en les accompagnant tout au long du processus de gestation/maturation du projet. L'aide du Rire Médecin porte sur différents aspects : organisation, recrutement des comédien(ne)s, formation initiale aux spécificités du métier de comédien clown à l'hôpital, suivi des premiers pas à l'hôpital. Le Rire Médecin continue d'accompagner ces associations, de manière plus ou moins rapprochée, durant les deux années qui suivent leur création. Entre 2013 et 2014 ce sont ainsi 6 associations internationales qui ont bénéficié de l'accompagnement du Rire Médecin, tandis que l'IFRM a accueilli 27% de stagiaires internationaux.

Voici la liste des associations de clowns qui ont fait l'objet d'une formation par l'IFRM en 2013 et 2014 :

- France
Soleil Rouge (janvier 2013 - mars, avril, juin 2014)
Clowns de l'Espoir (juillet et août 2013)
- International
Hôpi Clowns – Belgique (avril 2013)
Hopiclowns – Suisse (mai 2013)
Red Noses – Autriche (avril 2013)
Clowndoctors – Autriche (avril 2013)
Doutores de Alegria – Brésil (septembre 2014)

Recherche et développement

Le Rire Médecin désire encourager la recherche autour du métier de comédien clown à l'hôpital.

Afin d'être considérés, les projets de recherche doivent être menés conjointement entre des professionnels et des chercheurs venant à la fois du monde artistique et du monde des sciences sociales ou de la santé. Ils doivent avoir comme objectifs de :

- Développer une compréhension scientifique du travail des artistes et surtout des clowns à l'hôpital.
- Opérer un rapprochement productif entre le monde des arts et celui des sciences sociales et de la santé.
- Analyser et améliorer les outils de construction de la bientraitance de l'enfant et plus généralement du patient en situation de vulnérabilité.

ILS SOUTIENNENT L'IFRM



Les Fédérations

DES CLOWNS HOSPITALIERS

Dès sa création, le Rire Médecin a inscrit au cœur de sa démarche le professionnalisme. D'abord celui de ses propres comédiens bien sûr en appliquant une politique déterminée en faveur de leur rémunération, de leur formation et de leur intégration aux équipes médicales. Mais également à l'endroit des autres associations de clowns hospitaliers dès lors qu'elles témoignaient de la même éthique et du même souci de bien faire en se professionnalisant.



Dans cette perspective, l'opportunité de créer une Fédération s'est peu à peu faite jour pour mettre en partage les questions de métier qui les traversent, mais également afin de permettre un développement harmonieux des initiatives qui fleurissaient en assurant la promotion des « best practices » élaborées au fil des ans. C'est ainsi qu'après appel vers plusieurs associations, cinq d'entre elles se sont réunies pour créer en 2009 une fédération.

La Fédération française des associations de clowns hospitaliers (F.F.A.C.H.) s'est donnée pour but de rassembler le plus grand nombre d'associations de Clowns Hospitaliers soucieuses de trouver un lieu de maturation et d'échange pour leurs projets, mais aussi un lieu de promotion du professionnalisme et de l'éthique d'un métier exigeant et revendiqué. C'est sur le même schéma et dans la même logique qu'est née en 2011, à notre initiative et à celle de nos confrères autrichiens, une Fédération européenne des associations de clowns hospitaliers (E.F.H.C.O.). Dans l'une et l'autre des structures sont débattues non seulement les questions artistiques, mais aussi celles concernant la gestion des groupes et la collecte de fonds. L'une et l'autre fédération s'efforcent de soutenir des initiatives favorisant la notoriété des clowns hospitaliers mais aussi et surtout de promouvoir des standards capables d'assurer le développement du métier dans la qualité.

A cet effet, la fédération française assure chaque année deux Journées Professionnelles qui donne l'occasion à toute la profession de partager des ateliers de réflexion et d'information sur des thématiques variées. De son côté, la Fédération européenne développe un label de qualité dont elle espère, d'ici 2020, l'adoption par toutes les organisations employant clowns hospitaliers professionnels à travers l'Europe.



Dans l'une et l'autre fédération, le Rire Médecin s'efforce d'être un moteur et le garant d'un « esprit » que le développement de l'expérience et son internationalisation risquent perpétuellement de menacer.



Les initiatives d'un nouvel élan

Investir
de nouveaux
territoires



CHU de Tours

Présents depuis 2007 au CHRU de Tours, les comédiens clowns du Rire Médecin ont investi en février 2013 un nouveau service : « Chirurgie Tête et Cou et Neurologie Pédiatrique » (Prs. Lescane et Chantepie), soit le 40^{ème} service opérationnel pour l'association.

La demande émanait comme souvent des équipes médicales, dont certains membres avaient côtoyé les comédiens clowns du Rire Médecin au sein d'autres services du CHRU :

- Pédiatrie générale (Pr. Labarthe)
- Oncologie et hématologie pédiatrique (Pr. Colombat)
- Chirurgie orthopédique et traumatologique (Pr. Bonnard)
- Chirurgie pédiatrique viscérale et plastique (Pr. Lardy)

Au sein de l'unité « Tête et Cou », le service accueille des profils d'enfants assez rares pour des séjours longs. Les relations avec les enfants doivent surmonter les obstacles sensoriels et cognitifs qui peuvent parfois compliquer certaines formes de communication. Un des grands enjeux pour les comédiens clowns est ainsi de pouvoir bien décoder les réactions des enfants pour adapter leur jeu. Celui-ci est moins basé sur le registre clownesque « classique » que sur une dimension ludique plus marquée. « On tend la main, puis un regard nous scotche, ce simple échange de regards se passe de mots » se rappelle Philippe Fauconnier, comédien clown du Rire Médecin au CHRU de Tours. Si certains signes sont parfois difficiles à décoder, leur signification peut être cruciale.

Dans les cas d'urgence vitale, l'idée de la mort est présente de manière insidieuse, avec un impact émotionnel potentiellement très fort. Heureusement le masque du clown protège, au moins en partie, les comédiens. Ceux-ci sont frappés par les images très fortes, notamment les modifications du visage, ainsi que les changements d'état dans un laps de temps très court. « La faculté de récupération de certains enfants est stupéfiante » commente Philippe Fauconnier.

La relation avec les parents est très importante, car ils sont souvent soumis à un stress très important, notamment ceux qui sont en attente de diagnostic. Les comédiens clowns visent à apaiser les tensions latentes, au moins le temps d'un instant, pour permettre aux parents de partager avec leurs enfants quelques moments tout simplement heureux.

L'ambiance de travail avec l'équipe soignante est excellente. Au bout de 6 mois certains s'exclamaient « en ce moment j'ai des réunions, zut je ne vais pas pouvoir voir les clowns », attestant de la proximité très forte qui s'est installée. Les cafés-clowns sont ainsi l'occasion de discussions à bâtons rompus pour parler librement des problèmes rencontrés au quotidien. L'échange est réel, le personnel soignant ayant pris le temps de former les comédiens clowns aux sujets scientifiques propres au service et bénéficiant en retour du savoir-faire relationnel des comédiens. Ceux-ci contribuent par leur jeu à faire baisser le stress et à donner une autre image du personnel soignant. L'ensemble des publics (enfants, parents, personnel soignant) sont ainsi valorisés vis-à-vis des autres et d'eux-mêmes.



CHU d'Angers

Le projet d'ouvrir un programme au CHU d'Angers est très ancien puisque les premiers contacts datent de 1996. La création d'un comité de soutien Pays de Loire, la promesse de nouveaux apports de mécènes régionaux et le renforcement de la coopération avec le CHU de Nantes, où l'association était déjà opérationnelle, ont été autant d'incitations pour ouvrir un nouveau programme. Les équipes du CHU d'Angers ayant fortement sollicité l'association, c'est donc tout naturellement que le 20 mai 2014 le Rire Médecin est arrivé au CHU d'Angers.

L'accueil de l'équipe du Rire Médecin a été excellent, grâce aux bonnes transmissions avec l'équipe soignante et à une identification rapide au sein des services. Les attentes initiales étaient fortes, teintées d'interrogations, mais les comédiens clowns ont rapidement conquis leur public par leur professionnalisme et leur valeur ajoutée au quotidien.

Les comédiens clowns interviennent au sein de 3 services :

- Les urgences pédiatriques (Dr Darviot) sont une référence en matière de soin porté à la qualité de l'accueil des patients. Il s'agit d'un service de forte affluence dans lequel les blessures les plus bénignes côtoient les accidents les plus graves. L'attente alimente souvent la tension chez les enfants et leur famille, générant parfois une ambiance électrique. L'intervention des comédiens clowns vise à dédramatiser la situation en restaurant le monde de l'enfance par le jeu et le rire. Le jeu se déroule dans l'immense salle d'attente, il doit éviter l'écueil de la représentation et se concentrer sur l'immédiat et le ludique. L'amélioration du bien-être des enfants permet également de faciliter l'approche proprement médicale et le soin.
- L'Unité de Neurologie (Pr Nguyen) accueille des enfants souffrant de lourds handicaps, de retard mental sévère, d'épilepsie aigue, d'hyperactivité ainsi que des enfants atteints de maladies rares du système nerveux et de la moelle.

La double caractéristique de ce service est un faible temps de séjour (4 jours en moyenne) et la particularité des handicaps qui peut provoquer une distance avec les intervenants extérieurs. L'intervention des comédiens clowns vise justement à dédramatiser le handicap et ses pathologies à travers le jeu non verbal et indirect. Les travaux en cours dans le service compliquent les déambulations des comédiens clowns, tandis que leur jeu doit être plus explicite pour dépasser certaines barrières sensorielles ou cognitives. Le son, le toucher, la répétition et l'explicite sont les moyens les plus efficaces pour interpeller les enfants, à charge pour les comédiens clowns de savoir identifier et décoder leurs réactions. La distraction est de plus particulièrement utile en cas de soins invasifs, en diminuant le stress des enfants et en facilitant le travail du personnel soignant. Les comédiens clowns sont particulièrement bien accueillis par les parents, très affectés par les pathologies de leurs enfants, qui ont besoin de ces moments de détente, véritables bulles au quotidien.

- L'unité d'onco-hématologie (Dr Isabelle Pellier) accueille des enfants porteurs d'affections malignes, de maladies hématologiques ou de désordres immunitaires. La durée plus longue des séjours, souvent rythmés par des allers-retours. Chaque comédien clown est bien identifié par les enfants et leur entourage qui tissent avec eux des relations très proches.

Témoignage

« Un jour férié, à la surprise générale, les comédiens clowns étaient présents comme d'habitude. Alors que le climat était plus détendu et plus calme, avec une forte présence des familles, nous avons embarqué tout le monde dans une véritable fête du village. Certains parents sont sortis des chambres pour participer aux festivités ensemble, un véritable effet boule de neige s'est enclenché. Je me souviens particulièrement d'une maman tellement heureuse de voir les réactions de son fils, souffrant d'un lourd handicap, et qui les a partagées avec nous en nous aidant à les décoder. Cela a marqué les familles : le bouche-à-oreille aidant, les comédiens clowns étaient définitivement adoptés. »
Se souvient Jeannick Dupont, comédienne clown du Rire Médecin au CHU d'Angers



On ne peut pas me faire ma piqûre,
les clowns sont pas là !

Maud, 5 ans

Hôpital Armand Trousseau, en Ile-de-France

Le Rire Médecin a inauguré un nouveau service en janvier 2014 à l'hôpital Armand Trousseau, CHU de la région Ile-de-France.

L'association était déjà présente auparavant dans plusieurs services du CHU :

- Hématologie et d'Oncologie (Pr. Leverger)
- Néphrologie (Pr. Ulinski)
- Unité de Chirurgie des Brûlés (Pr. Vazquez)
- Unité des grands brûlés (Pr. Constant)

Les comédiens clowns étaient auparavant opérationnels au sein du service de chirurgie brûlés, qui a récemment été transféré à l'hôpital Necker. L'expérience ainsi acquise a naturellement conduit l'association à poursuivre son action au sein du service de Réanimation brûlés (Dr. Richard) à partir de février 2014. La continuité de la présence des comédiens clowns a été demandée par l'équipe soignante qui avait particulièrement apprécié leur apport au quotidien et souhaitait développer la dimension ludique dans le parcours de soin. L'univers de la réanimation des brûlés est très spécifique : impact visuel brutal des blessures, souffrance physique et psychique, poids de la culpabilité sur l'entourage familial. C'est notamment le cas pour les accidents domestiques, les parents s'estimant souvent responsables de l'état de leur enfant. Les soins sont très lourds et l'environnement fortement médicalisé. « On ne peut intervenir que l'après-midi car le matin ont lieu les bains, qui se déroulent sous anesthésie » souligne François Wroebel, comédien clown référent du Rire Médecin pour ce service. Une autre particularité de l'unité de réanimation des brûlés est le fait que les enfants sont entravés sur leurs lits pour protéger leurs plaies, ce qui en plus de l'image particulièrement forte, impose des contraintes particulières en matière de communication avec les duos de comédiens clowns.

LE RIRE EN ACTION

En cas de soin invasif, les comédiens clowns établissent un jeu calme avec le patient, le but étant de tisser une relation de confiance et de créer un climat de tranquillité. Par exemple, faire des bulles de savon très doucement, activité parfaitement adaptée aux 2-7 ans, ou jouer une musique apaisante sur laquelle on pourra construire des variations par la suite. Les comédiens clowns essaient ensuite subtilement d'investir l'équipe médicale dans le jeu pour aider l'enfant à comprendre que tout le monde travaille ensemble et constitue une équipe, qu'il n'y a pas les méchants d'un côté et les gentils de l'autre. Le comédien clown garde un contact visuel avec l'enfant pendant tout le soin. Il faut qu'il puisse compter sur « son clown » et focaliser son attention sur lui.

Le témoignage

DES PARENTS DE LISE

Lise est une petite fille de 7 ans.

Au mois de décembre 2012, elle a été hospitalisée en urgence à l'hôpital du Kremlin Bicêtre.

En 24 heures, notre fille a plongé dans un coma.

Notre vie, comme la sienne, a basculé dans l'horreur en quelques heures. Le diagnostic était le suivant : méningo-encéphalite évocatrice d'ADEM du cerveau...

« Nous n'avons jamais quitté notre enfant que ce soit le jour ou la nuit.

On participait à sa toilette. On lui lisait des histoires. On lui chantait ses chansons préférées entre deux sanglots. Après plusieurs bolus de médicaments, les docteurs ont essayé de faire en sorte que Lise se réveille d'elle-même et qu'elle respire à nouveau de manière autonome. Les jours passaient et Lise restait immobile avec un regard vide. Nous avons l'impression qu'elle ne pourrait plus communiquer avec le monde extérieur. Elle devait tout réapprendre : être propre, remarcher, parler, manger seule.

Un après midi, deux dames clowns sont arrivées dans sa chambre. Je crois que nous avons souri pour la première fois. Nous étions dans le même état que notre enfant. Les clowns ont commencé tout naturellement à chanter en prononçant le prénom de Lise et elles se sont mises à danser... et pour la première fois, les yeux de Lise ont bougé de gauche à droite. Enfin il se passait quelque chose. Elle réagissait à une très grande joie remplie d'émotion et je pense qu'elle réagissait également aux clowns. Une des clowns a laissé sur l'oreiller de Lise un nez rouge et une image. De jours en jours Lise progressait et les dames clowns étaient chaque semaine très présentes. C'était bon de voir notre fille heureuse ! Lise est passée de la réanimation à la pédiatrie neurologique et les clowns ont suivi. Lors d'un moment de cafard, une des clowns m'a fait danser. Lise était à chaque fois émerveillée.

Enfin et après plusieurs semaines, Lise a pu sortir de l'hôpital. Elle avait des consultations régulières et depuis, dès qu'elle se rend à l'hôpital, elle regarde le planning pour savoir si les dames clowns sont présentes.

Il y a quelques semaines, Lise a appris qu'elle avait la sclérose en plaques.

Encore un moment difficile pour nous tous. On s'accroche tant bien que mal. Un nouveau traitement va commencer. Chaque semaine, elle recevra des piqûres qui auront pour conséquence, des effets indésirables.

La première injection a eu lieu à l'hôpital, Lise a eu un gros coup de blues après l'injection et les dames clowns sont revenues la voir et lui ont fait plein de blagues en nous faisant participer avec le docteur... le sourire de Lise est réapparu, OUF !

La semaine dernière dans un centre commercial, Lise a voulu que je lui achète un nez de clown. Elle m'a dit : Dès que je retourne à l'hôpital, je vais faire une farce aux clowns ! Ce sera moi le clown ! Mais Chut ! C'est une surprise !

Lise a la photo des clowns dans sa chambre au dessus de son bureau. Je l'entends quelque fois leur parler. Ça fait chaud au cœur !

Un grand merci mesdames les clowns. Un grand merci pour tout cet accompagnement, pour notre fille, pour nous. Combien de fois êtes-vous entrées dans la chambre alors que son papa et moi étions en larmes ? Merci pour votre chaleur, pour votre présence bienveillante, pour votre humour, pour votre énergie ! Toute ça nous a permis de remonter la pente avec notre enfant.

Un grand merci pour tous les enfants malades.

N'oubliez pas que vous êtes très importantes dans la guérison et dans l'acceptation de la maladie...

Vous faites parties de l'histoire de Lise, de notre histoire ! »



Les initiatives d'un nouvel élan

Agir
grâce à la
générosité



La transparence est la priorité de l'association, car elle est la condition de la confiance des donateurs, qui en retour permettent le développement des actions sur le terrain. « La fidélité et l'adhésion des donateurs aux valeurs et missions de l'association est un signe très encourageant et rassurant. En ces temps difficiles, où chaque don compte, quel que soit son montant, notre priorité est de garantir à nos donateurs que chaque euro récolté est utile et contribue à notre mission sociale » affirme Gaëlle Rastello, Responsable de la générosité du public et des comités de soutien. En 2013, les dons réguliers (mensuels ou trimestriels) se sont encore accrus et ont permis de réaliser des économies.

Internet

Internet est à la fois un média grand public majeur et le canal d'interaction, et donc de transparence, par excellence. Le développement du Rire Médecin sur

le Web s'est ainsi accompagné d'un effort soutenu en faveur du don électronique. La procédure est désormais plus rapide, sécurisée et simple grâce au nouveau site Internet mis en place cette année.

Dossards solidaires

Grâce à plusieurs partenariats, Le Rire Médecin a continué de sensibiliser les amateurs de course à pied, quel que soit leur niveau, grâce aux « dossards solidaires ». Le principe est de mêler défi sportif et défi solidaire. Les coureurs, en devenant ambassadeurs de l'association, s'engagent à collecter des dons dans leur entourage à l'occasion d'une course. Une manière innovante de transformer l'effort sportif en sourires pour les enfants hospitalisés.

Legs et assurance vie

En 2013 le Rire Médecin a pu aussi bénéficier de deux nouvelles modalités de transmission

de biens grâce aux legs et à l'assurance-vie. « C'est un acte important, un engagement fort, un engagement pour l'avenir, un geste d'espoir. Ce geste, exonéré de tous droits de succession, est un acte de générosité exceptionnel et durable, car il nous permet de nous engager, en votre nom, dans l'avenir. C'est ainsi une façon de faire vivre votre engagement à nos côtés » souligne Gaëlle Rastello. En ayant récolté près de 130 000 € grâce à ces nouveaux vecteurs de générosité, Le Rire Médecin peut s'appuyer sur une démarche de long terme, associant conseil et accompagnement. « Pour faciliter les démarches, nous avons mis en place une cellule dédiée pour accompagner les donateurs concernés » précise Cécile Batreau, en charge des relations donateurs, legs et assurance-vie.

Journées nationales de collecte

Pour la première fois de son histoire, Le Rire Médecin a organisé en 2013 des Journées Nationales de collecte dans la rue en s'appuyant sur une excellente couverture média (TV, presse et radio) et sur une implantation régionale croissante. En Province comme à Paris, l'élan de générosité pour les enfants hospitalisés fut remarquable, permettant de dépasser les objectifs fixés initialement. L'excellent accueil du public a facilité le travail de pédagogie valorisant l'action de l'association avec humour et conviction. Le succès de cette première a conduit le Rire Médecin à renouveler l'expérience en 2014, en l'ancrant autour de la journée des droits de l'enfant (le 20 novembre) pour en faire un rendez-vous récurrent.

Les Comités

La générosité du public se manifeste également à travers le développement du bénévolat et de l'action des comités de soutien au Rire Médecin.

Le rôle des comités est de promouvoir l'action de l'association et collecter des fonds notamment lors de manifestations. Le développement du maillage territorial de l'association ayant permis l'installation de plusieurs comités dans certaines régions, les comités sont désormais répartis par ville, et non plus par région. Chacun dispose d'un bureau organisé autour d'un coordinateur qui mobilise plusieurs référents et des dizaines de bénévoles. A cette nouvelle articulation s'ajoute aussi un clown nommé dans chaque comité pour renforcer les liens entre les bénévoles et notre mission à l'hôpital.

Exposition

L'exposition itinérante, « Nez rouge, toi-même ! » a été un des temps forts de l'année 2013. Créée en 2011 pour célébrer les 20 ans de l'association, l'exposition est un témoignage des moments partagés par les comédiens clowns, les enfants hospitalisés, les parents et les équipes soignantes. Le succès rencontré par cette exposition, signée Jacques Grison, a conduit l'association à organiser une tournée à Nantes et à Nancy. Grâce au travail des bénévoles et au soutien précieux des partenaires locaux, ces expositions ont été un franc succès.

Espace siège

L'espace supplémentaire offert par le nouveau siège de l'association a permis également de répondre favorablement à l'enthousiasme croissant des bénévoles. Depuis janvier 2014 leur nombre a ainsi pu doubler, ce qui a permis par exemple le développement de certaines opérations gérées majoritairement par eux, telles que les braderies.

Les Journées Nationales de Collecte en un coup d'œil

QUI ?

350 bénévoles

QUOI ?

Collecte de dons et échange avec le grand public

OÙ ?

Nancy, Nantes, Marseille, Paris, Tours

QUAND ?

3 jours (16, 17 et 20 novembre)

COMMENT ?

Quête traditionnelle dans la rue et opérations ponctuelles (ex : flash mob à Nancy)

COMBIEN ?

Plus de 32 500 € collectés...

ET POURQUOI ?

... soit plus de 2 000 spectacles de duos de comédiens clowns



Merci à nos donateurs

NANTES : Le Lions Club Anne de Bretagne • LNCC 44 • Ecole Ste Claire d'Assise • La Marche Gourmande
TOURS : L'Ensemble Universitaire de Tours par son concert en juin à l'Hôtel de ville de Tours • L'association Familiale de Montlouis-sur-Loire associant le RM à sa bourse aux jouets et puériculture en novembre • Le Choeur Grégorien et l'ensemble Alcuin par son concert en la Chapelle du CHU Bretonneau à Tours en décembre
MAIS AUSSI : L'ensemble à cordes Scorda Tours et son concert en l'église St Antoine à Loches • L'ASPO athlétisme et la ville de St Martin-le-Beau associant le RM au trail de la bernache en septembre • Les 10 et 20 kms de Tours
PARIS : CE de RFF (Réseau Ferré Français) - Martine Debouche • Rotary de Sèvres - Bernard Philippot (Tournoi de Golf) • Pierre Houssieux (conseil de Quartier du 4^{ème}) - Vide Grenier • Pierre-Marie Tollet (École L'épic)
NANCY : La ville de Nancy (expo et collecte) • La mairie de Maxéville pour notre présence au match de Hand France / Norvège le 6 avril • Surtout LES CLOWNS de Nancy pour leurs soirées cabaret les 18 et 19 octobre
ORLÉANS : Simply market • Velotours

Les initiatives d'un nouvel élan

Rendre hommage à nos partenaires

Le Rire Médecin tire un grand coup de chapeau à BMS et au LFB

L'action de l'association ne serait pas possible sans le soutien de ses deux mécènes historiques. Leur engagement à long terme aux côtés de l'association ont permis le développement des projets et missions au service des enfants hospitalisés, redonnant le sourire à ceux qui en ont le plus besoin.



Partenaires & mécènes : les principaux temps forts

- **Aquafresh** a lancé l'opération « Eclats de Rire ». En magasin, sur l'achat d'un produit, 10 centimes d'euros ont été reversés à l'association. Les clients étaient invités à s'installer dans une cabine vidéo pour enregistrer leur plus beau rire et participer au financement d'une visite d'enfants malades par les clowns du Rire Médecin. L'opération a aussi été relayée sur Internet avec un dispositif permettant aux internautes d'enregistrer et partager leurs vidéos. A chaque vidéo d'éclats de rire postée sur le site ou sur Facebook, 10 centimes d'euros étaient reversés au Rire Médecin.
- Le 4L Trophy de **Desertours**, grand événement sportif et solidaire 100% étudiants, soutient Le Rire Médecin en finançant plusieurs centaines de visites de clowns auprès des enfants hospitalisés. Les étudiants ont arboré fièrement le nez rouge dans le désert marocain.



Nouveaux partenaires

- **Malakoff Médéric** : mécène principal du programme à Angers.
- **Sage** : lancement de l'opération Smile in Sage. Les collaborateurs de Sage étaient invités à envoyer une photo de leur plus beau sourire... À chaque sourire, Sage à reversé 5€ au Rire Médecin.
- Produits partage : **Papa Pique et Maman Coud** avec des troussees scolaires, **Coussin Germain** avec la création d'un coussin solidaire, **Tidoo** et sa gamme de couches écologiques.

Adeline Fougère a dit
Responsable des partenariats et du mécénat au Rire Médecin



« Les partenariats ont connu un développement important cette année, preuve du soutien croissant de nos mécènes. Ces opérations nous ont permis à la fois de financer les activités des comédiens-clowns auprès des enfants tout en renforçant notre visibilité auprès de nouveaux publics. »

Les partenaires toujours fidèles



- **Blédina** : soutien financier à développer.



- **Babybel** : soutien notre mission auprès des enfants hospitalisés et finance la partie logistique (matériels et communication) des journées de collecte.



- **BMIE** : soutien pour les Journées de Collecte grâce à la mobilisation de ses collaborateurs et mécénat de compétence sur le projet de l'affiche des Journées de Collecte.



- **Norton Rose** : soutien financier et forte implication des collaborateurs pour la Course des Héros, les papiers cadeaux au sein de DARTY. Son aide précieuse sous forme de mécénat de compétence permet au Rire Médecin de bénéficier d'un conseil juridique.



- **Acoris Mutuelles** : soutien financier de notre programme à l'hôpital Brabois de Nancy.



- **Fidel Fillaud** : soutien financier, fondateur et membre privilégié du « club entreprise » à Nantes qui fédère des entreprises autour du projet du Rire Médecin.



- **Hemma** : produit-partage avec le livre pour enfants Camille.



- **Atlantique Pellerin Vacances** : soutien grâce à une participation pour chaque location de terrain de camping.



Événementiel

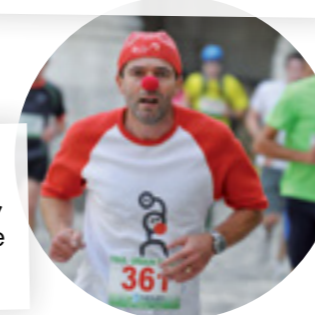
BRADERIE :

Octobre 2013 et deux éditions en 2014 (avril et octobre) qui ont rassemblé les Parisiens autour des produits solidaires neufs de 50 marques partenaires de l'univers du prêt à porter pour femmes et enfants, accessoires de mode et jouets. Les revenus des braderies solidaires ont permis de financer l'action sur le terrain du Rire Médecin.



NICKELODEON :

Organisation du « spectacle des héros » avec les personnages préférés des enfants : Dora, Diego, Bob et les Tortues Ninja. L'intégralité des sommes perçues a été reversée au Rire Médecin.



COURSE DES HÉROS :

De nouveau très engagés, Groupon, Norton Rose, Société Générale, Air France ont constitué des équipes d'entreprise.

Merci à nos Fondations

Fidèles :



Nouveaux partenaires :



ÊTRE UTILE AUX HOMMES

Les subventions

Sur l'exercice 2013-2014 le montant des subventions est resté stable par rapport à 2012. Le Rire Médecin bénéficie du soutien régulier et renouvelé du Ministère de la Culture, de l'ADAMI (partenaire du Rire Médecin depuis de longues années, qui a augmenté significativement son soutien en 2014) et de quelques partenaires hospitaliers (CHU de Nantes et Institut Gustave Roussy de Villejuif). Le Ministère de la Santé apporte pour sa part une subvention ponctuelle.

Les actions du Rire Médecin dans les hôpitaux de Paris et d'Île de France bénéficient de plus du soutien spécifique de la CPAM de Paris et la CPAM Seine-St-Denis, de la Ligue contre le Cancer des Hauts de Seine. Les actions en région sont pour leur part soutenues par les Conseils Généraux (Val de Marne et Bouches du Rhône), la Ville de Nantes, des CPAM (Loire-Atlantique, Loiret) et CAF (Loiret et Meurthe et Moselle) et de la Ligue contre Le Cancer (comité Loire Atlantique).

Les subventions émanent donc aujourd'hui de 16 organismes publics et privés au total.



Marc Avelot a dit
Co-Directeur du Rire Médecin

« L'existence et l'action du Rire Médecin ne seraient pas possibles sans le soutien de nos partenaires. Dans un contexte économique dégradé, leur mobilisation réaffirmée est une belle preuve de confiance. Leur soutien permet à l'association d'assurer sa mission auprès des enfants hospitalisés ainsi que d'investir de nouveaux services hospitaliers. Nos partenaires font partie intégrante de la grande famille du Rire Médecin, conjuguant enthousiasme et professionnalisme. Ensemble, nous sommes fiers de pouvoir construire l'avenir du Rire Médecin, au service des enfants hospitalisés. »



Les initiatives d'un nouvel élan

Communiquer pour mieux agir



L'action du Rire Médecin nécessite un effort constant de pédagogie, en direction de l'ensemble des publics concernés : professionnels de santé, donateurs et partenaires, institutions du secteur et bien sûr ... grand public. La communication est ainsi un levier crucial à la fois pour le financement de l'association mais aussi pour son action sur le terrain au quotidien. En valorisant l'action concrète des comédiens clowns, elle permet en effet d'investir progressivement de nouveaux services et établissements hospitaliers.

« Le tournant opéré en direction du grand public par le Rire Médecin s'est appuyé sur une stratégie de communication cohérente, dotée de moyens adéquats. Notre avons optimisé nos relations avec l'ensemble des publics de l'association, en articulant efficacement les différents métiers de la communication avec les médias les plus pertinents en fonction de nos cibles » souligne Aïda Salem, chargée de la communication au Rire Médecin.

Cette année la stratégie de communication de l'association s'est concentrée autour de 3 axes majeurs :

Renforcer l'écosystème

Le Rire Médecin a développé sa stratégie de relations publiques en sensibilisant l'ensemble des acteurs du secteur. Forte de sa capacité d'innovation et de son rôle de pionnier, l'association a multiplié les canaux de communication (rencontres, conférences et colloques, etc.) pour soutenir la cause des comédiens clowns hospitaliers et asseoir leur légitimité auprès des pouvoirs publics et des professionnels de santé.

Développer la présence médiatique

La démarche enclenchée il y a plus de 2 ans en matière de relations presse a franchi un nouveau pallier cette année. L'objectif était de gagner en visibilité dans un premier temps, afin de poursuivre ensuite un travail de positionnement et de pédagogie plus approfondi. Une excellente couverture TV/presse/radio (plus de 450 retombées) a couronné une année rythmée par 12 communiqués de presse et de nombreux événements ponctuels.

Un nombre croissant de médias a pu découvrir la réalité du métier de comédien clown hospitalier en allant sur le terrain. Le Rire Médecin a ainsi noué des relations privilégiées avec plusieurs journalistes-clé, un puissant levier pour sensibiliser le grand public en valorisant l'action de l'association sur le terrain.

« Cette année marque l'aboutissement de la démarche d'entrée sur le terrain médiatique initiée il y a plus de 2 ans. L'ensemble des médias que nous avons identifiés en amont a été traité, ce qui concrètement s'est traduit par une audience considérable. Nous

allons maintenant entamer la seconde phase de notre stratégie de relations presse, associant récurrence sur un cœur de cible et opérations ponctuelles, avec un calendrier annuel particulièrement rythmé » commente Elisa Blanchard, responsable des relations presse au Rire Médecin.

Initier la conversation numérique

Le Rire Médecin a renforcé sa présence sur les médias sociaux, en développant ses propres canaux de communication (lancement d'un nouveau site Web) et en les animant au quotidien (présence sur Twitter et Facebook notamment). Le trafic Web croissant ainsi que les interactions quotidiennes avec le public ont permis de mieux valoriser l'ensemble des actions de l'association, tout en favorisant le développement des dons électroniques sur le site Web.

Le Rire Médecin a structuré sa présence numérique en pilotant l'ensemble de ses supports de manière à assurer une couverture complémentaire des différents publics. L'objectif est de faire vivre les actions sur le Web, en donnant au public l'occasion de sentir battre le pouls quotidien de l'association. L'articulation entre les différents supports permet de bénéficier de leurs avantages respectifs (typologie de contenus, interactivité, segmentation d'audience) au service d'une stratégie de communication commune.

« Aujourd'hui, nul ne peut ignorer la dimension qu'ont pris le web et les réseaux sociaux dans la communication des associations. Véritable vecteur d'échange et de partage,

la toile permet au Rire Médecin de créer du lien et de maintenir le contact au quotidien avec ses bienfaiteurs et sympathisants. Sans compter que ce contact permet à ces derniers de devenir à leur tour de véritables porte-paroles et ambassadeurs de la mission des clowns auprès de leur réseau. A l'ère de l'avènement numérique et mobile, on ne peut aujourd'hui faire l'impasse sur ce type de moyens pour entretenir des relations pérennes avec nos fidèles supporters et sensibiliser chaque jour de nouvelles personnes ! Une association comme Le Rire Médecin existe et se développe grâce à la générosité de ses donateurs. Aujourd'hui ceux-ci veulent constater dans la durée la portée de leur geste. A mes yeux, c'est l'atout de notre site et des réseaux sociaux sur lesquels nous animons les communautés du Rire Médecin : ils font rentrer nos bienfaiteurs sur le terrain. Grâce au web, nos donateurs ont le pouvoir de suivre les clowns dans les services pédiatriques et dans les coulisses de notre structure » commente Marianne Debiesse, responsable de la communication numérique au Rire Médecin.

LE RIRE MÉDECIN SUR LE WEB EN UN CLIC

- www.leriremedecin.org
- www.facebook.com/leriremedecin
- twitter.com/RireMedecin
- www.youtube.com/user/LeRireMedecin
- instagram.com/leriremedecin



Rire en toute transparence



Quand, en 2005, Le Rire Médecin prend la décision de faire appel à la générosité du public, il ne fait pas qu'introduire une nouveauté dans son « équation économique » : il amorce, sans en avoir totalement conscience, une métamorphose déterminante de sa gouvernance et de ses modes de fonctionnement. Le recours, en effet, aux dons des particuliers va entraîner deux conséquences majeures : d'une part, une augmentation significative de nos ressources et, d'autre part, une exigence accrue de transparence. L'association n'avait évidemment pas attendu 2005 pour rendre des comptes rigoureux à tous ses partenaires et à son Conseil d'Administration. Cependant, le nombre relativement peu important de ces partenaires et un Conseil d'Administration plus restreint dans les débuts permettaient que les contrôles empruntent des circuits courts et des modalités peu formalisées. Aujourd'hui, avec près de 100.000 donateurs cumulés et quelque trois millions d'euros collectés au travers de nombreuses opérations diversifiées, la traçabilité des dons réclame une rigueur et des procédures à la fois claires et sécurisées. Cette exigence de transparence et de rigueur s'est encore accentuée par la décision d'obtenir l'agrément des deux institutions qui, en France, garantissent par un label ou un agrément le sérieux des associations faisant appel à la générosité du public : le label Idéas, d'une part, et le Comité de la Charte, d'autre part. Chacune de leur côté, avec des outils et des exigences différentes, ont engagé le Rire Médecin dans une réflexion approfondie sur son organisation et ses façons de faire : une sorte d'audit général qui a permis de débusquer les imperfections et les risques potentiels qui pouvaient peser sur elle, puis de les corriger. C'est ainsi qu'un comité d'achat a été mis en place capable de surveiller les dépenses les plus importantes. Mais également un comité d'audit chargé d'analyser les risques structurels les plus importants et de faire des recommandations au Conseil d'Administration pour pallier ces risques. Lors du dernier exercice, ce conseil s'est penché sur le risque « Ressources humaines » qui comprend notamment la légalité des contrats de travail, les règles d'embauche et la bonne gestion des personnes. Parallèlement une refonte du Conseil d'Administration est mise en œuvre pour permettre que s'y allient la représentativité des « parties prenantes » (bénéficiaires de l'action et ensemble des acteurs de l'association) et présence des « expertises » dont l'avis est indispensable pour la conduite d'opérations dont la technicité peut parfois être impressionnante (actions marketing, campagnes de communication, investissements financiers).

Au total une cure de transparence et de professionnalisme pour une association qui doit bien cela à tous ceux qui ont la générosité de la soutenir.

Marc Avelot a dit
Co-Directeur du Rire Médecin

« Cette démarche, et l'effort en terme d'organisation qu'elle implique, est une conséquence naturelle de notre stratégie tournée vers les donateurs. La générosité a besoin de confiance, la confiance se construit sur la transparence. Chaque jour nos équipes sont tournées vers un seul objectif, celui qui nous motive chaque matin : avoir un impact concret sur le terrain, apporter un peu de bonheur aux enfants hospitalisés. Le fonctionnement statutaire et la gestion désintéressée, la rigueur de la gestion, la qualité de la communication et des actions de collecte de fonds, la transparence financière font l'objet du contrôle continu exercé par le Comité de la Charte. Parce que redonner le sourire à ceux qui en ont besoin est une chose sérieuse. »



Le témoignage

DE PIERRETTE BONNEFONT ALIAS BASKET

Ilena* est une petite fille de 3 ans. Recroquevillée sur elle-même, elle en paraît à peine un. Son histoire est tragique : la justice a ordonné son placement pour négligence sévère. Incapable de communiquer, de rire, ses yeux n'appréhendent pas l'autre. Son retard est tel qu'elle a été emmenée au service de neuropédiatrie de l'hôpital Bicêtre pour s'assurer qu'elle n'a pas de séquelles au cerveau. C'est là que je l'ai rencontrée.

« Dans ce service, nous sommes confrontés à beaucoup de pathologies très graves qui exigent d'adapter notre jeu en toute délicatesse aux enfants que nous rencontrons. Avec Ilena c'est encore plus vrai mais pour des raisons différentes.

Nous entrons dans sa chambre déjà informées de sa situation et du contexte dramatique de son arrivée. Cette enfant a tant manqué d'affection, de paroles et de gestes tendres qu'elle est incapable de se tourner vers l'autre. Elle ne dispose pas des codes du langage ou du jeu pour répondre. Elle a grandi sans jamais être stimulée. Son regard semble être tourné vers l'intérieur.

Je suis d'emblée touchée par son immense solitude, et son manque total de contact avec personne. Je me trouve devant elle avec un profond respect, une humilité, car elle est d'abord indifférente au « code clowns ». C'est ailleurs que cela doit se jouer, simplement dans la rencontre, dans les yeux et surtout dans son temps à elle. Comme elle est totalement déconnectée de la réalité, rien ne sert de lui en « mettre plein la vue », cela la renfermerait davantage.

Je me cale donc sur son rythme d'appréhension de ce nouvel univers, en prenant mon temps à ses côtés. Dans notre métier, nous parlons souvent de l'importance de se calquer sur le temps du bébé ou de l'enfant petit, de se mettre à son diapason. Là, c'est une évidence. Je me sens vivante à ses côtés, elle qui découvre tout à son rythme très lent. Et pour cause, elle n'a jamais eu de jouet et n'a jamais été sollicitée par son entourage.

Tout ce qui vient à elle dans le service est nouveau : les attentions des soignantes, la nourriture, l'affection, l'orthophoniste et ses leçons, et les clowns, qui la chérissent dans le jeu, la rendent vivante et importante. A travers ses yeux je redécouvre mon œuf percussif, ma marionnette, et ensuite mon ukulélé que je lui prête à ma deuxième visite. Avec beaucoup de finesse et de douceur, avec sa main, elle en parcourt les cordes de bas en haut avec une infinie délicatesse, comme si elle comprenait que ce que je le lui prête a de la valeur.

Je n'ai vu Ilena que deux fois, mais à chaque fois, j'ai ressenti beaucoup d'émotions mélangées : colère, empathie, joie d'être là... Cette petite fille tout à fait particulière m'a bouleversée. »

*le prénom a été changé



Le rapport financier

Le mot du trésorier

Exercice atypique, 21 mois au lieu de 12, notre date d'arrêté d'exercice est désormais fixée au 30 septembre et cela rend les comparaisons avec les exercices précédents délicates et sujettes à caution.

Coté ressources les dons des particuliers n'ont pas faibli et ont atteint 3 811 000 euros contre 2 011 000 en 2012 ce qui correspondrait, en linéarisant, à 3 520 000 sur 19 mois.

En revanche, comme nous l'avions anticipé dès le début 2013, les dons des entreprises, associations et mécènes ont régressé, en relatif, puisqu'ils ne se sont élevés qu'à 1 670 000 contre 1 045 000 en 2012. L'application du coefficient 21/12^{èmes} aurait donné un objectif de 1 828 000 euros.

Différents éléments, les libéralités et la forte progression des prestations de formations en sont des exemples, ont permis de « rattraper » la baisse de la contribution de nos partenaires institutionnels. Globalement nos ressources sont donc restées stables sur la période et tous nos donateurs méritent d'en être chaleureusement remerciés.

Coté charges, le tableau est un peu plus contrasté. Notre déménagement pour la rue de Crimée, en août 2013, était nécessaire.

Nos locaux sont beaucoup plus fonctionnels et nous y hébergeons notre Institut de formation, l'IFRM. Mais cela s'est aussi traduit par des loyers en forte hausse et des investissements et travaux d'aménagement assez importants.

En 2013 nous avons également revu la grille de rémunération des comédiens et ajusté les salaires des permanents et, la croissance des effectifs s'y ajoutant, les charges de personnels ont connu une progression de 10 %, plus forte que celle de nos ressources. La prise en compte sur toute la période du nouveau service lancé à Bicêtre fin 2012 et l'impact de l'ouverture à Angers en mai 2014 expliquent en grande partie la hausse des effectifs mais la maîtrise des frais de personnel restera une de nos priorités pour les années à venir.

Une autre caractéristique de ce long exercice est la forte diminution de notre stock de fonds dédiés qui ne s'élève plus qu'à 111 640 euros contre 364 380 euros fin 2012. Cette évolution nous paraît une bonne chose et, si elle se poursuit, nous pourrions ne plus avoir de fonds dédiés à fin septembre 2015. La lecture des comptes et la compréhension du résultat en seraient facilitées.

Le résultat de l'activité de ces 21 mois est un déficit, ou plutôt une insuffisance de ressources, de 199 000 euros. Cette « contre-performance » relative est en grande partie liée à la longueur exceptionnelle de notre exercice et à la différence de saisonnalité entre les produits et les charges. Ce déficit pourrait être comblé dès cette année et nous comptons sur nos donateurs particuliers comme institutionnels pour y contribuer.

Arnaud de Rougé
Trésorier du Rire Médecin



Bilan simplifié au 30 septembre 2014

Présenté selon le plan comptable des associations et fondations, le bilan, qui fait partie des comptes annuels, est certifié par le commissaire aux comptes et approuvé par l'assemblée générale.

| ACTIF | 30/09/2014 | | 31/12/2012 | | PASSIF | 30/09/2014 | | 31/12/2012 | |
|---|------------------|----------------|------------------|------------------|-----------------------------|------------------|--|------------------|-------|
| ACTIFS IMMOBILISÉS | Brut | Amort. | Net | Net | FONDS ASSOCIATIFS | | | | |
| Immobilisations incorporelles | 221 226 | 162 806 | 58 421 | 6 715 | Fonds propres | 1 647 296 | | 1 580 646 | |
| Immobilisations corporelles | 149 993 | 45 642 | 104 350 | 86 340 | Résultat de l'exercice | -199 114 | | 93 874 | |
| Immobilisations financières | 72 179 | | 72 178 | 56 832 | Report à nouveau | | | -27 224 | |
| TOTAL 1 | 443 397 | 208 448 | 234 949 | 149 886 | Subvention d'investissement | | | | 8 000 |
| | | | | | TOTAL 1 | 1 448 183 | | 1 655 296 | |
| ACTIF CIRCULANT | Brut | Amort. | Net | Net | Fonds dédiés | 111 640 | | 364 381 | |
| Stocks et autres créances | 536 333 | 1 674 | 534 659 | 272 445 | TOTAL 2 | 1 922 386 | | 2 204 562 | |
| Valeurs mobilières de placement et disponibilités | 1 377 210 | | 1 377 210 | 1 899 305 | DETTES | | | | |
| Charges constatées d'avance | 8 843 | | 8 843 | 32 812 | Dettes fournisseurs | 66 251 | | 33 377 | |
| | | | | | Dettes fiscales et sociales | 286 351 | | 226 194 | |
| TOTAL 2 | 1 922 386 | 1 674 | 1 920 712 | 2 204 562 | Produits constatés d'avance | 243 236 | | 75 200 | |
| | | | | | TOTAL 3 | 595 838 | | 334 771 | |
| TOTAL GÉNÉRAL | 2 365 783 | 210 122 | 2 155 661 | 2 354 448 | TOTAL GENERAL | 2 155 661 | | 2 354 448 | |

Le total du bilan est en baisse de 8 % par rapport à 2012. Cette baisse provient du résultat négatif de l'exercice (-199 114 €), dont la contrepartie se retrouve dans la baisse de nos disponibilités.

La politique de réserves de l'association

Le Rire Médecin affecte en fonds propres les résultats dégagés en fin d'exercice. Au 30 septembre 2014, après affectation du résultat négatif de 199 114 €, les fonds propres s'établissent à 1 448 183 €, soit une baisse de 12 % par rapport à 2012. Cependant ce montant de « réserves » reste confortable permettant de couvrir, en cas de besoin, une partie des charges de fonctionnement de l'association (un peu moins de 5 mois de charges). Notre objectif est de rétablir ce niveau à 6 mois de charges.

Les Fonds dédiés : au 30 septembre 2014, ils ont baissé à 111 640 € (contre 364 381 € en 2012) : cette baisse, souhaitée par nous, vient du fait que nos dernières campagnes de collecte de fonds sont désormais moins spécifiques, et portent moins sur un programme ou un hôpital en particulier, que sur l'action générale du Rire Médecin auprès des enfants hospitalisés.

Compte de résultat au 30 septembre 2014

Ce compte couvre la période du 01/01/2013 au 30/09/2014.

Il est précisé que consécutivement au changement de date de clôture, qui est désormais au 30 septembre, l'exercice 2013-2014 a eu une durée de 21 mois.

Les ressources - spécialement les dons de particuliers, les ventes de formation et de spectacle - ont progressé favorablement sur cette période de 21 mois, mais n'ont cependant pas permis de couvrir l'augmentation de certaines charges : en particulier, la hausse du loyer - avec le déménagement des bureaux de l'association rue de Crimée, dans le 19^{ème}, et la hausse des charges de personnel, permanents et comédiens, due notamment aux nouveaux programmes du Rire Médecin à l'hôpital du Kremlin-Bicêtre à partir de fin 2012 et au CHU d'Angers à partir de mai 2014.

Notre résultat d'exploitation est donc négatif (- 488 849 €) pour cet exercice de 21 mois.

Ce déficit d'exploitation est heureusement réduit par l'impact du résultat financier excédentaire de 22 919 € et du résultat exceptionnel positif de 134 841 € (legs et libéralités reçus en 2013). Au final, après déduction de 111 640 € de fonds dédiés, l'exercice se solde par une **insuffisance de ressources de 199 114 €** (l'exercice 2012 s'était soldé pour sa part par un excédent de 93 874 €).



Le rapport financier

Compte emploi ressources 2013-2014 sur 21 mois

EMPLOIS

Affectation par emplois des ressources collectées auprès du public utilisées sur 21 mois

| | 2013-2014 | 2012-2013 |
|--|------------------|------------------|
| MISSIONS SOCIALES | 4 577 687 | 2 465 929 |
| Actions réalisées en France directement | 4 567 112 | 2 465 912 |
| Direction artistique | 221 626 | 131 960 |
| Des clowns à l'hôpital programme annuel | 2 435 523 | 1 451 880 |
| Des clowns à l'hôpital programme été | 317 704 | 189 086 |
| Former nos professionnels | 424 656 | 253 402 |
| Former les clowns professionnels | 28 740 | |
| Former de futurs clowns hospitaliers | 344 151 | |
| Former des soignants | 11 799 | |
| Autres formations | 45 278 | |
| Sensibilisation à la bien-traitance | 364 772 | 217 617 |
| Spectacle LRM | 372 099 | 221 507 |
| 20 ans | 764 | 460 |
| Actions réalisées à l'étranger | 10 575 | |
| Former les clowns professionnels | 10 575 | |
| Former des soignants | | |
| FRAIS DE RECHERCHE DE FONDS | 1 280 386 | 1 183 734 |
| Frais d'appel à la générosité du public | 1 183 734 | 1 183 734 |
| Frais de recherche des autres fonds privés et publics | 96 652 | |
| FRAIS DE FONCTIONNEMENT | 913 227 | 545 003 |
| TOTAL DES EMPLOIS DE L'EXERCICE INSCRITS AU COMPTE DE RÉSULTAT | 6 771 300 | |
| DOTATIONS AUX PROVISIONS | 88 523 | |
| ENGAGEMENTS A RÉALISER SUR RESSOURCES AFFECTÉES | 111 640 | |
| EXCÉDENT DE RESSOURCES DE L'EXERCICE | | |
| TOTAL GÉNÉRAL | 6 971 464 | |
| Part des acquisitions d'immobilisations brutes de l'exercice financées par les ressources collectées auprès du public | | |
| Neutralisation des dotations aux amortissements des immobilisations financées à compter de la première application du règlement par les ressources collectées auprès du public | | |
| Total des emplois financés par les ressources collectées auprès du public | | 4 194 666 |
| ÉVALUATION DES CONTRIBUTIONS VOLONTAIRES EN NATURE | | |
| Missions sociales | | |
| Frais de recherches de fonds | 212 018 | |
| Frais de fonctionnement et de communication | 155 760 | |
| TOTAL | 367 778 | |

Les clowns du Rire Médecin offrent aux enfants hospitalisés un moment de bonheur...

Anny Duperey, marraine du Rire Médecin

RESSOURCES

suivi des ressources collectées auprès du public et utilisées sur 21 mois

| | 2013-2014 | 2012-2013 |
|--|------------------|------------------|
| REPORT des ressources collectées auprès du public non affectées et non utilisées en début d'exercice | | -108 468 |
| RESSOURCES COLLECTÉES AUPRÈS DU PUBLIC | 3 811 863 | 3 811 863 |
| Dons et legs collectés | | |
| Dons manuels non affectés | 2 902 984 | |
| Dons manuels affectés | 774 976 | |
| Legs et autres libéralités non affectés | 133 903 | |
| AUTRES FONDS PRIVÉS | 1 670 487 | |
| SUBVENTIONS ET AUTRES CONCOURS PUBLICS | 328 588 | |
| AUTRES PRODUITS | 578 432 | |
| TOTAL DES RESSOURCES DE L'EXERCICE INSCRITES AU COMPTE DE RÉSULTAT | 6 389 369 | |
| REPRISES DE PROVISIONS | 18 600 | |
| REPORTS DES RESSOURCES AFFECTÉES NON UTILISÉES DES EXERCICES ANTÉRIEURS | 364 381 | |
| Variation des fonds dédiés collectés auprès du public | | 218 563 |
| INSUFFISANCE DE RESSOURCES DE L'EXERCICE | 199 114 | |
| TOTAL GÉNÉRAL | 6 971 464 | 218 563 |
| Total des emplois financés par les ressources collectées auprès du public | | 4 194 666 |
| Solde des ressources collectées auprès du public non affectées et non utilisées en fin d'exercice | | -272 709 |
| ÉVALUATION DES CONTRIBUTIONS VOLONTAIRES EN NATURE | | |
| Bénévolat | 178 299 | |
| Prestations en nature | 189 480 | |
| Dons en nature | | |
| TOTAL | 367 778 | |



Le rapport financier

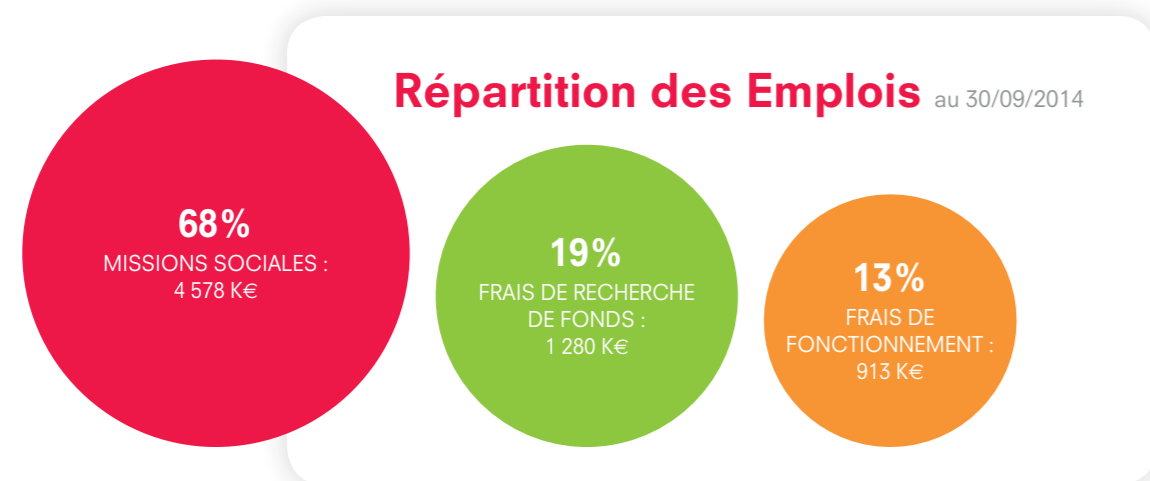
Le Compte Emploi des Ressources au 30/09/2014.

Suite à l'arrêté du 11 décembre 2008 portant homologation du règlement n° 2008-12 du Comité de la réglementation comptable, le Compte Emploi des Ressources du Rire Médecin est présenté sous la forme requise. Il a été élaboré en suivant les recommandations approuvées par le Conseil d'Administration de l'association du 5 mars 2009, complété par les décisions prises aux Conseils d'Administration des 2 mai 2012 et 15 janvier 2015 et certifié par le Commissaire aux comptes.

Il présente de manière analytique les ressources et emplois selon leur destination (mission sociale, frais de recherche de fonds, frais de fonctionnement, ressources collectées auprès du public, autres fonds privés, subventions, autres concours publics et autres produits).

Faits marquants de l'exercice

Les charges, 6 771 300 € pour l'exercice de 21 mois se répartissent comme suit :



Missions sociales : Elles représentent 68 % des emplois

La principale mission sociale est constituée par les actions du Rire Médecin dans les hôpitaux (salaires « de jeu » des clowns, et actions de formation permanente des clowns) et par les actions de notre Institut de Formation.

Au 30 septembre 2014, le Rire Médecin intervient dans 15 hôpitaux (9 à Paris et Ile de France, 6 hôpitaux en province), les deux derniers hôpitaux à bénéficier de nos actions étant ceux du Kremlin-Bicêtre et d'Angers.

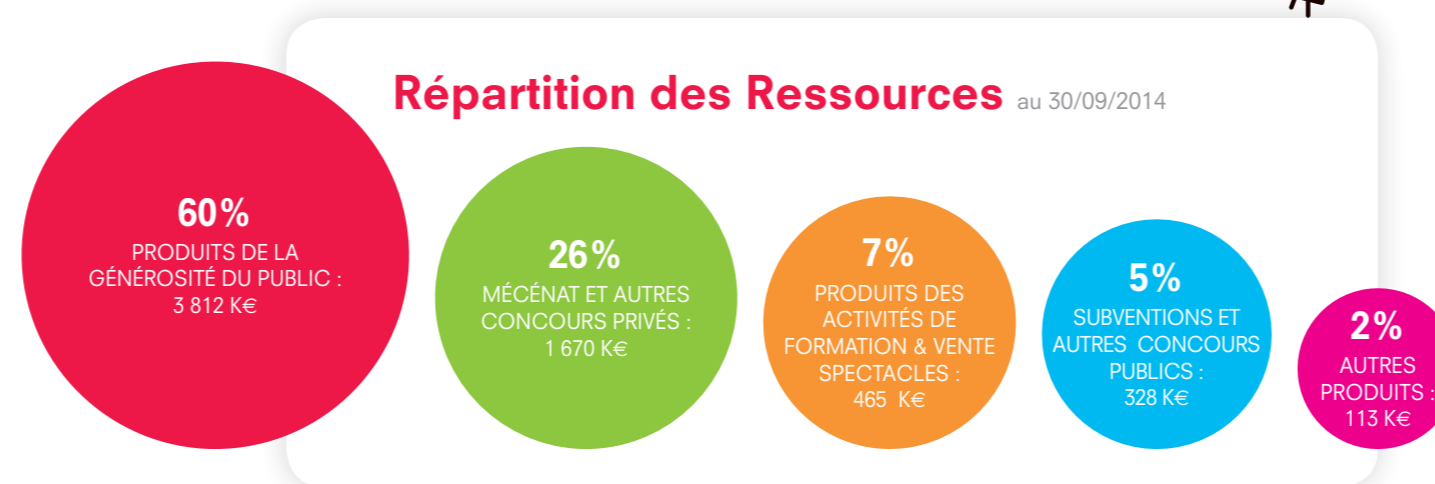
Frais de recherche de fonds : 19% des emplois

Pour fidéliser ses donateurs particuliers et rechercher de nouveaux donateurs, le Rire Médecin est très actif, via notamment des mailings, un journal d'information, du télémarketing, l'organisation de collecte sur la voie publique et de manifestations sportives.

Frais de fonctionnement : 13% des emplois

Ils représentent les salaires de l'équipe permanente administrative et les frais fixes liés au siège parisien (location de bureau, etc....).

Les produits, 6 389 369 € au 30 septembre 2014 :



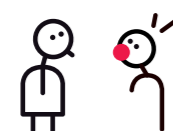
Malgré un contexte économique très contraint, Le Rire Médecin a continué à développer son financement par des donateurs particuliers. En 2012 ceux-ci apportaient 54% des ressources et au 30 septembre 2014 les donateurs particuliers contribuent désormais pour 60% des ressources. Le Rire Médecin souhaite développer auprès de ces donateurs le prélèvement automatique, ce qui donnerait une plus grande stabilité à notre trésorerie mensuelle.

L'action des comités locaux (Comité Centre, Ile de France, région PACA, Pays de Loire, et Lorraine) permet au travers de manifestations et de présence dans la vie locale d'accroître notre notoriété, de vendre des produits dérivés, de solliciter la générosité du public ainsi que le soutien des entreprises locales. Cette action a eu une influence très favorable sur nos ressources au cours de cet exercice.

A noter également : le poids du mécénat et des partenariats dans nos ressources a légèrement diminué - 26 % contre 28% en 2012 - en raison de la baisse ou de l'arrêt prévus du soutien de quelques mécènes importants - mais les actions entreprises en 2014 devraient avoir un impact positif sur le mécénat en 2015. Les subventions restent stables et représentent toujours 5% de nos ressources, pendant que les produits issus de la formation et de notre spectacle « Hors Piste » progressent, compte tenu de la diffusion du spectacle en 2013-2014 (44 représentations sur la saison 2013-2014).



NB : Les comptes du Rire Médecin sont certifiés par le Cabinet Jean Marc Pinheira • Pour consulter l'intégralité du rapport financier, rendez-vous sur www.leriremedecin.org • Rubrique : Nous connaître / Organisation / Comptes et rapports d'activité



Depuis 23 ans, tout ceci ne serait pas possible sans :

Les permanents / Les clowns / les bénévoles / les responsables de Comités

ACORIS MUTUELLES • ACTIVA CAPITAL • ADVERLINE • AGNES B • ALCOA • ALL 4 HOME • ALLERGAN • AMGEN • ARTSANA FRANCE SAS • ASTELLAS PHARMA • ATAC • ATLANTIQUE PELLERIN VACANCES • AUCHAN FONTENAY • AXA GLOBAL LIFE • BATI NANTES • BB & CO • BEL • BERYL • BIEN ET BIO • BILLABONG • BIO MERIEUX SA • BLEDINA • BLEU FORET • BM FINANCE • BMIE • BRED • BRISTOL-MYERS SQUIBB • BULLE DE BB • CACHAREL • CAF AMERICA • CAISSE LOCALE GROUPAMA DU GRAND NANCY • CAPITAL IMAGE • CAPTAIN TORTUE • CFI TECHNOLOGIES • CHICCO • CL INNOVATION SANTE • CLUB AVANTAGES • COOP TIME • COUSSIN GERMAIN • CREDIT AGRICOLE • CREDIT MUTUEL DE LOIRE ATLANTIQUE • DESERTOURS • DIRECT MEDICA • DISTRIBEO • DJECO • DOUDOU & COMPAGNIE • EDITIONS DUPUIS • EDITIONS DUPUIS • EUROGROUP CONSULTING • FABER-CASTELL • FB TO C • FÉDÉRATION GROUPAMA DE MEURTHE-ET- MOSELLE • FEDERATION GROUPAMA LOIRE ATLANTIQUE • FEEZIA - AES EMBALLAGE • FIDEL FILLAUD • FINGER IN THE NOSE • FONDATION BETTENCOURT SCHUELLER • FONDATION CNP ASSURANCES • FONDATION CREDIT MUTUEL • FONDATION D'ENTREPRISE AIR FRANCE • FONDATION D'ENTREPRISE CASINO • FONDATION D'ENTREPRISE MAZARS • FONDATION GDF SUEZ • FONDATION GROUPAMA POUR LA SANTE • FONDATION OKWORLD • FONDATION SFR • FONDATION SUNSMILLE • FONDATTON RATP • FRANPRIX • GENERALE DES FARINES • GLAXOSMITHKLINE • GROUPAMA GRAND EST • GROUPAMA LOIRE BRETAGNE • GROUPE EMINENCE • GROUPON • HK STRATEGIES • HOTEL LES MATHURINS • IKEA PARIS SUD THAIS • JE SUIS EN CP • JEAN DELATOUR • JEAN DELATOUR • JUST PYJAMA • JUSTE POUR RIRE • KINDY • KINGCOM • KOOKAÏ • LA COMPAGNIE DES PETITS • L'AGITATEUR FLORAL • LE MARCHAND D'ETOILES • LES PETITES • LFB • LOMBARD ODIER DARIER HENTSCH GESTION • LULU CASTAGNETTE • MA CENTRALE D'ACHAT • MACIF MUTUALITE • MAIL FOR GOOD • MALAKOFF MEDERIC • MARC LABAT PARIS • MATERNE-MONT BLANC • MC CORMICK FRANCE SAS • MEDICAL EDUCATION CORPUS • MEDICASCREEN • MEDTRONIC FRANCE SAS • MMC CONSEIL • MONDADORI FRANCE • MORGAN MCKINLEY • MOT D'ELLE • MOULIN ROTY • MUTUELLE ALLASSO • NAF NAF • NATURA BRASIL • NICKELODEON • NORGINE • NORTON ROSE • NUTRICIA • OD+ • PAPA PIQUE ET MAMAN COUD • PASSAGE PIETON • PEPE JEANS LONDON • PETIT PAN • PHILIPS FRANCE • PLACE DES EDITEURS • PLACE DES EDITEURS • PRIMAVISTA • PROMOD ACCESSOIRES • QUILLE CONSTRUCTION • RAVENSBURGER • REGAL'B • SAGE • SCP LUSSAN • SIMPLY MARKET • SIOLVING FRANCE • SMI • SNAK APPEAL LIMITED • SNTI • SOFRADOM • SONY FRANCE • SPHÉRIA VAL DE FRANCE • STVA • SYGMATEL • TAKEDA • TEAMSEARCH • TERRA CYCLE • TF1 • TIDOO • TONYBOY • VENT CONTRAIRE • VTECH • YAKAROULER • Z GENERATION • ZADIG&VOLTAIRE • ZOE LA FEE • ET BEAUCOUP D'AUTRES...

*Le rire est la seule arme de cette
"diète d'armée" de clowns!
Le savoir des enfants leur unique
combat.
Ce bonheur offert aux enfants hospitalisés
par le Rire Médecin existe, grâce
à vos dons... grâce à vous!*

merci de votre soutien.

François-Xavier Demaison,
Parrain du Rire Médecin



**S'AMUSER À L'HÔPITAL,
C'EST DRÔLEMENT IMPORTANT!**

64 - 70, rue de Crimée 75019 Paris
01 44 84 40 80
c.batreau@leriremedecin.org
www.leriremedecin.org

Retrouvez nous sur :

